



Liberté • Égalité • Fraternité

RÉPUBLIQUE FRANÇAISE

MINISTÈRE DE LA TRANSITION
ÉCOLOGIQUE ET SOLIDAIRE

MINISTÈRE DU LOGEMENT
ET DE L'HABITAT DURABLE

MINISTÈRE DE LA CULTURE

CONCOURS EXTERNE ET INTERNE – Épreuve n°3

ET

EXAMEN PROFESSIONNEL -Épreuve n°2

**POUR LE RECRUTEMENT
D'ARCHITECTES ET URBANISTES
DE L'ÉTAT**

ANNÉE 2018

**ÉPREUVE À OPTION, AVEC PROPOSITION
GRAPHIQUE, ACCOMPAGNÉE DE COMMENTAIRES EN
DÉCRIVANT LES DIFFÉRENTES ÉTAPES**

Option : patrimoine architectural, urbain et paysager

Ce sujet comporte 26 pages

DURÉE : 8 HEURES – COEFFICIENT : 5

Aucun document n'est autorisé

Concours pour le recrutement d'architectes et urbanistes de l'État
Épreuve 3 (option patrimoine architectural, urbain et paysager)

Ancien couvent des Cordeliers

Saint-Émilion (Gironde)

Travaux de consolidation provisoire et définitive

Aménagement d'un lieu d'exposition et de conférences



1. Présentation de l'édifice

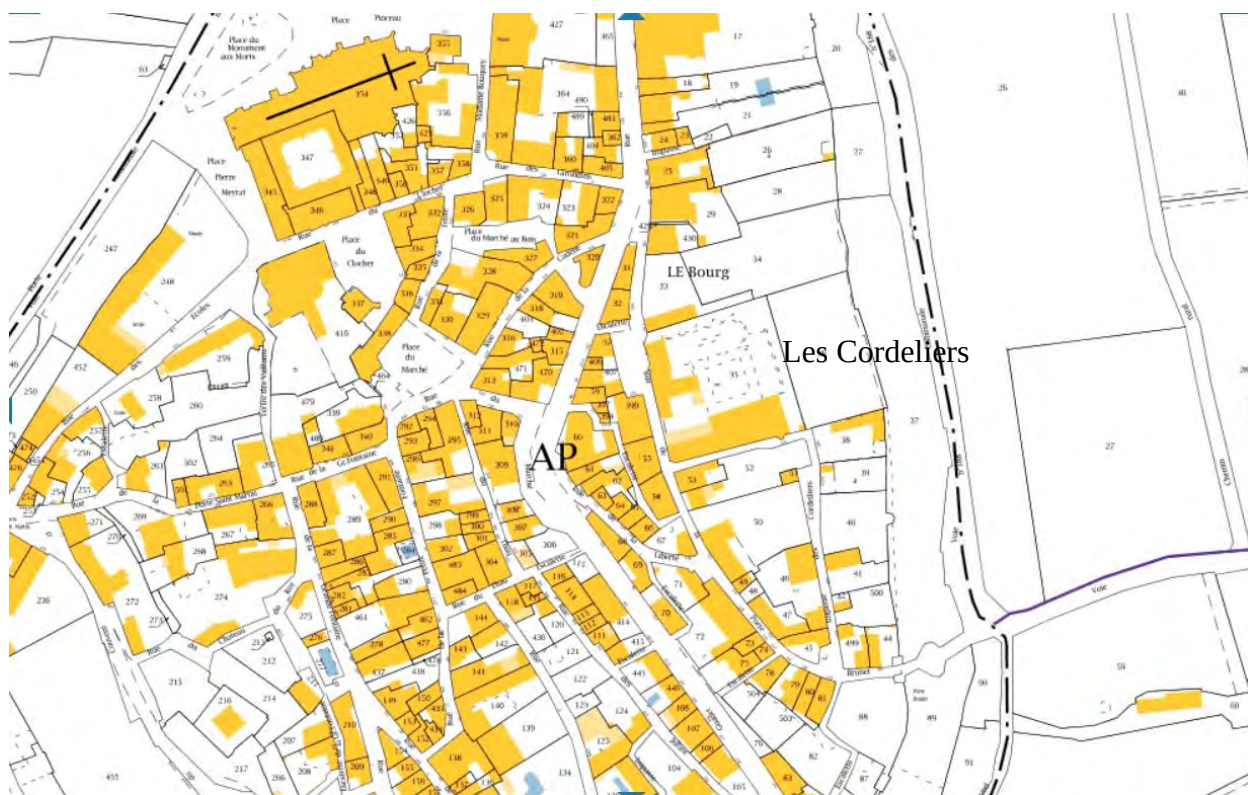
Au cœur d'un vignoble réputé, à une cinquantaine de kilomètres à l'est de Bordeaux, Saint-Émilion, est une commune de 1900 habitants implantée sur un léger relief et possédant un patrimoine urbain et monumental riche et varié : plusieurs églises, un ancien palais archi-épiscopal, des demeures remarquables, des portes de villes et les vestiges d'une enceinte.

La ville accueille environ 1 million de visiteurs par an.

Le site, composé de la cité et de son paysage viticole remarquablement préservés, est inscrit sur la liste des biens du patrimoine mondial de l'UNESCO depuis 1999.

L'ensemble de la ville fortifiée avec les restes de ses remparts, portes et fossés est couvert par un Plan de Sauvegarde et de Mise en Valeur (PSMV), approuvé le 10 février 2010.

L'ancien couvent des Cordeliers est édifié à l'intérieur de la cité médiévale, près de la porte Brunet (plan 1). A l'est, son jardin se termine sur le mur d'enceinte.



Plan 1 Extrait du cadastre actuel du centre historique de Saint-Émilion

1.1. Protections

Les principaux éléments de l'ancien couvent des Cordeliers ont été classés au titre des monuments historiques par arrêté du 6 mai 2005: église et chapelle, cloître, bâtiment conventuel, annexes et mur de clôture. Cette protection inclut les sols lorsque les bâtiments n'ont plus de toit (église, chapelle attenante et bâtiment conventuel est), ainsi que l'ensemble des ailes du cloître, aujourd'hui incomplètes en élévation.

Les appentis situés dans la cour côté rue et le bâtiment donnant sur le jardin au sud du cloître sont exclus de la protection monument historique, et ne sont pas non plus protégés par le PSMV (plan 2). Celui-ci protège, en revanche, le jardin ainsi que les espaces libres au nord de l'église et à l'est du bâtiment conventuel, l'accès au cloître par la cour côté rue, et l'espace central du cloître.



Plan 2 Extrait du PSMV approuvé.

Parties protégées au titre des monuments historiques : en noir, plus les étoiles noires pour les sols.

Parties gérées par le seul PSMV : appentis à démolir en jaune, bâtiments non protégés en hachures simples, espaces protégés (C=cour/J=jardin) en hachures doubles, jardin arboré protégé en pointillé vert, arbres protégés.

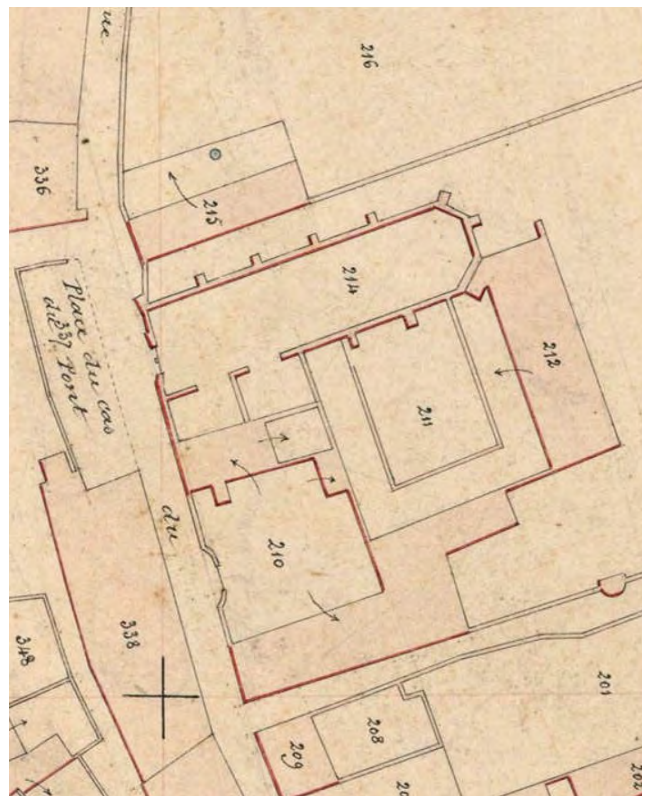
1.2. Historique

Un couvent, établi hors les murs depuis le XIII^{ème} siècle, intègre l'intérieur de la ville au milieu du XIV^{ème}. À partir de cette date, sont édifiés l'église et une chapelle, le cloître, le clocher et le bâtiment conventuel. Durant les guerres de religions, à la fin du XVI^{ème} siècle, le couvent des Cordeliers est particulièrement touché et les bâtiments sont modifiés voire reconstruits.

Durant la Révolution, les Cordeliers sont expulsés et leurs possessions vendues. Les bâtiments qui ne sont plus entretenus par les nouveaux acquéreurs tombent en ruine.

Au début du XIX^{ème} siècle, un négociant en vin rachète l'ensemble et l'utilise comme chais et lieu de stockage. À la fin du siècle, un sous-sol est creusé dans la nef de l'église, c'est l'occasion de la découverte de cercueils en plomb renfermant des corps momifiés.

(Plan ci-contre cadastre 1845)



Au début des années 1970, la première travée de la nef de l'église est entresolée pour créer une salle de dégustation de vins (indiquée « salle Catherine » sur les plans).

La ville de Saint-Émilion achète l'ensemble en 1995, le loue à un commerce de vin, condamne le bâtiment conventuel étayé.

1.3. Description

L'accès au cloître se fait depuis la rue Brunet, par un vaste portail donnant sur une cour délimitée par un bâtiment annexe adossé à la chapelle sud de l'église, par le cloître à l'est et un bâtiment moderne de service au sud. Des appentis récents ont été ajoutés dans la cour.

Le cloître carré d'une vingtaine de mètres de côté, se compose de quatre galeries. Des séries de 8 arcades en plein cintre, reposant sur des colonnes géminées surmontées de simples tailloirs, portaient une charpente et un toit en appentis.

Dans la quatrième galerie, à l'est, les arcades ont été remplacées par quatre arcs brisés, probablement édifiés au XVème siècle, et dimensionnés pour porter un étage en continuité du bâtiment conventuel. L'ensemble n'a plus ni charpente ni couverture, et les arcatures de l'aile nord et de la moitié de l'aile ouest ont disparu.

L'église orientée possède sa façade sur la rue Brunet. Le portail avec trumeau et linteau droit reposant sur chapiteaux sculptés et colonnettes est surmonté d'un tympan. L'ensemble est encadré par des contreforts. L'édifice possède une nef unique, autrefois charpentée, séparée du chœur, dont il reste la trace du voûtement, par un arc triomphal.

Les baies de la nef et du chœur sont encore en place. Un clocher s'élève à l'angle nord-est du cloître, il ne possède plus de couverture.

Le milieu de la nef est occupé par la descente vers le sous-sol, créé au XIXème siècle.

Du bâtiment conventuel qui délimite le cloître à l'est restent les façades avec leurs percements, les refends et un escalier placé en bout de bâtiment, dans l'angle sud est du cloître. Cette partie des bâtiments, sans planchers ni couverture est impraticable et a été condamnée, et étayée par la municipalité dès la fin du siècle dernier.

1.4. État général de l'édifice

Les parties anciennes de l'édifice sont dans un état archéologique. Les charpentes et les couvertures ont disparu sur l'église, la chapelle, le cloître et le bâtiment conventuel.

Les voûtes du chœur de l'église sont effondrées ou ne subsistent que sous forme d'amorces. Le mur pignon ouest a subi des infiltrations, on constate un décollement des parements au-dessus du niveau des contreforts, et le tiers supérieur de l'oculus est ruiné. Les arases de l'église sont saines car protégées par des tuiles, mais leur niveau est ponctuellement abaissé.

La salle « Catherine » créée dans l'église est en bon état et régulièrement utilisée. Sa hauteur est calée sur celle du portail occidental, au revers duquel elle est accolée.

Les niveaux de circulation ont disparu dans le cloître et l'église, et les sols sont enherbés ou gravillonnés. Les seuils dans l'église donnent cependant des niveaux de référence.

Les piles et le mur bahut du cloître sont stables.

Le bâtiment conventuel est condamné, ses façades et arases ont été consolidés et sécurisés en attente d'un projet. Il n'est pas concerné par le présent sujet.

Les bâtiments autour de la cour sont en bon état. La plupart sont aménagés et utilisables en l'état. Une salle de réception, récemment construite au sud du cloître n'est pas concernée par le sujet.

2. Exercice de consolidation provisoire, puis définitive

Les maçonneries de l'église, exposées depuis plusieurs décennies ne sont que partiellement protégées. Le pignon ouest est particulièrement fragilisé et nécessite une intervention d'urgence.

Le sujet porte sur les points suivants :

2.1. Mise en œuvre des mesures de sécurité et des mesures conservatoires générales

Vous analyserez et caractériserez, sur les calques à remettre, les désordres constatés sur l'église, et décrierez les mesures à prendre pour la mise en sécurité des lieux et des abords, la conservation des éléments du bâti fragilisés (rendu: texte concis et plan annoté localisant les interventions).

2.2. Étaieement d'urgence du pignon ouest

Vous dessinerez, en vous basant sur les parties concernées des planches EDL 8, 10 et EDL 11 ou 12, ponctuellement de manière détaillée, les étaieements nécessaires (rendu : vues en élévation et en coupe annotées).

2.3. Consolidation définitive du mur pignon

Vous dessinerez et décrierez les solutions de consolidation définitive en cohérence avec le programme de réutilisation (rendu : vue en élévation et en coupe annotée).

3. Projet d'aménagement d'un lieu d'exposition et de conférences

Le programme, qui concerne l'église et sa chapelle, ainsi que le cloître (sauf aile est), est le suivant :

3.1. Utiliser l'espace de l'église comme lieu d'exposition et de conférences

- assurer le clos et le couvert, par :

- a. la création d'une charpente et d'une couverture sur l'église (sur la chapelle attenante, un projet de mise hors d'eau permettant son utilisation est déjà validé),
- b. le traitement des ouvertures, restitution de menuiseries de portes et de vitreries dans les baies.

Il est souhaité par le maître d'ouvrage, en cohérence avec le règlement du PSMV, que ces structures nouvelles allient une expression contemporaine avec le respect des tracés archéologiques et du caractère patrimonial.

Le choix d'employer une expression ou des matériaux traditionnels ou contemporains est libre, mais devra être justifié, s'agissant d'un futur équipement public, qui peut, ou non, trancher avec le bâti environnant. Il en est de même de l'éventuelle utilisation du toit comme source d'éclairage, voire d'énergie.

- assurer une continuité de sol dans l'église, et notamment l'accessibilité aux PMR depuis la rue par le portail ouest, jusqu'au seuil du cloître (voir planche EDL12).

Le traitement du sol étant à refaire entièrement, vous ferez des propositions de profil général, et de matériaux.

- assurer la sécurité du public dans l'église en condamnant l'accès à la cave. Un dispositif amovible devra être proposé, qui s'intègre dans la continuité du sol et permette un usage ponctuel de la cave (stockage, ouverture exceptionnelle à la visite, etc).

- offrir un lieu d'exposition de 350m² environ, et une salle de conférences et de projections de 75m² environ. L'ensemble des aménagements devra respecter le volume intérieur et contribuer à sa mise en valeur

- mettre en valeur le chœur. Vous proposerez une solution pour traiter les voûtes effondrées de la chapelle selon le parti et le matériau de votre choix (rendu: esquisse annotée sur la base des élévations et du dossier photographique).

3.2. Assurer la continuité du cheminement à couvert depuis la cour d'accès vers l'église

- restituer la continuité des ailes du cloître en (re)créant une charpente et une couverture. Les ailes est et sud ne sont pas concernées.

Le sol est considéré comme traité dans la continuité de celui de l'église.

Là aussi, le choix d'employer une expression ou des matériaux traditionnels ou contemporains pour les ouvrages à créer est libre, mais devra être justifié.

4. Documents à remettre

Les candidats devront définir et dessiner l'ensemble des interventions mentionnées en 2 et 3.

Sur deux planches de calque fort, au format 65 cm x 50 cm, seront présentés :

1. Un diagnostic des désordres et la description écrite des mesures de sécurité et des mesures conservatoires générales qui seront recommandées d'urgence au maître d'ouvrage, comprenant des vues en plan et en élévation montrant explicitement :

- le positionnement, avec annotations, en plan et en élévation des protections, des étais et interventions nécessaires au niveau de la façade ouest de l'église (2-1 et 2-2),

- une vue, annotée, en plan et en élévation montrant les travaux de consolidation du mur ouest.

2. Le projet illustré comprenant :

- un plan masse au 1/200° environ, montrant l'emprise des interventions et aménagements ainsi que leur fonction,

- une coupe transversale à l'échelle 1/100° environ, de la charpente et de la couverture à réaliser sur l'église (rappel: la couverture de la chapelle, voir ci-dessus, ne fait pas partie du sujet), intégrant les contraintes du programme de réutilisation : isolation, éclairage naturel, clôtures menuisées et vitrerie, occultation...

- un croquis illustrant votre proposition de traitement des voûtes du chœur, voir ci-dessus.

- des élévations à partir des planches EDL 5, EDL 7, EDL 9, montrant les interventions dans l'église et sur les galeries ouest et nord du cloître. Pour la vue en plan à rez-de-chaussée, vous ne dessinerez que la partie du cloître figurée sur la planche EDL 9.

- des croquis perspectifs précisant les options retenues dans l'église et le cloître.

5. Annexes documentaires

- annexe 1 : dossier photographique
- annexe 2 : dossier de plans (NB : Les échelles indiquées ne sont pas strictes mais approchées)
- EDL 1 plan de masse au 1/500°
- EDL 2 plan général RDC 1/200°
- EDL 3 plan général toiture 1/200°
- EDL 4 façade occidentale cour 1/200° et 1/ 100°
- EDL 5 façade église et coupe cloître 1/125°
- EDL 6 façade, coupe dans cour et cloître 1/125°
- EDL 7 façade orientale chapelle, coupe dans cloître 1/100°
- EDL 8 façade rue de la porte Brunet 1/125°
- EDL 9 plan RDC église et chapelle 1/100°
- EDL 10 plan R+1 église et chapelle 1/100°
- EDL 11 coupe longitudinale AA' église 1/100°
- EDL 12 coupe longitudinale BB' église 1/100°
- EDL 13 coupe transversale CC' dans église et chapelle

6. Notes complémentaires

- certaines données du cas réel ont été modifiées pour faciliter la présente épreuve. Ce qui fait foi est ce qui figure dans l'énoncé qui précède et dans les pièces graphiques jointes,
- les plans qui vous sont remis sont cotés, et une échelle est indiquée (1/100°, 1/125°, ...) qui peut être légèrement distendue par la reproduction. Il s'agit donc d'échelles approchées,
- les planches de calque peuvent être utilisées dans le sens horizontal ou dans le sens vertical,
- la couleur est autorisée,
- les collages sont interdits.

Ancien couvent des Cordeliers

Saint-Émilion

(Gironde)

Travaux de consolidation provisoire et définitive

Aménagement d'un lieu d'exposition et de conférences

Dossier photographique (Annexe 1)



Vue aérienne



Église des Cordeliers façade ouest dans le contexte du bourg de Saint-Emilion





Église et bâtiment conventuel, vue cavalière



Intérieur de la nef de l'église, deux vues de la fin du XIXème siècle et une vue actuelle



Cour d'entrée, vue tournée vers la rue



Cour d'entrée, vue tournée vers le cloître



Aile sud du cloître



Aile sud du cloître et bâtiment conventuel,



Aile est du cloître (rez-de-chaussée du bâtiment conventuel),

Bâtiment conventuel et façade sud de l'église

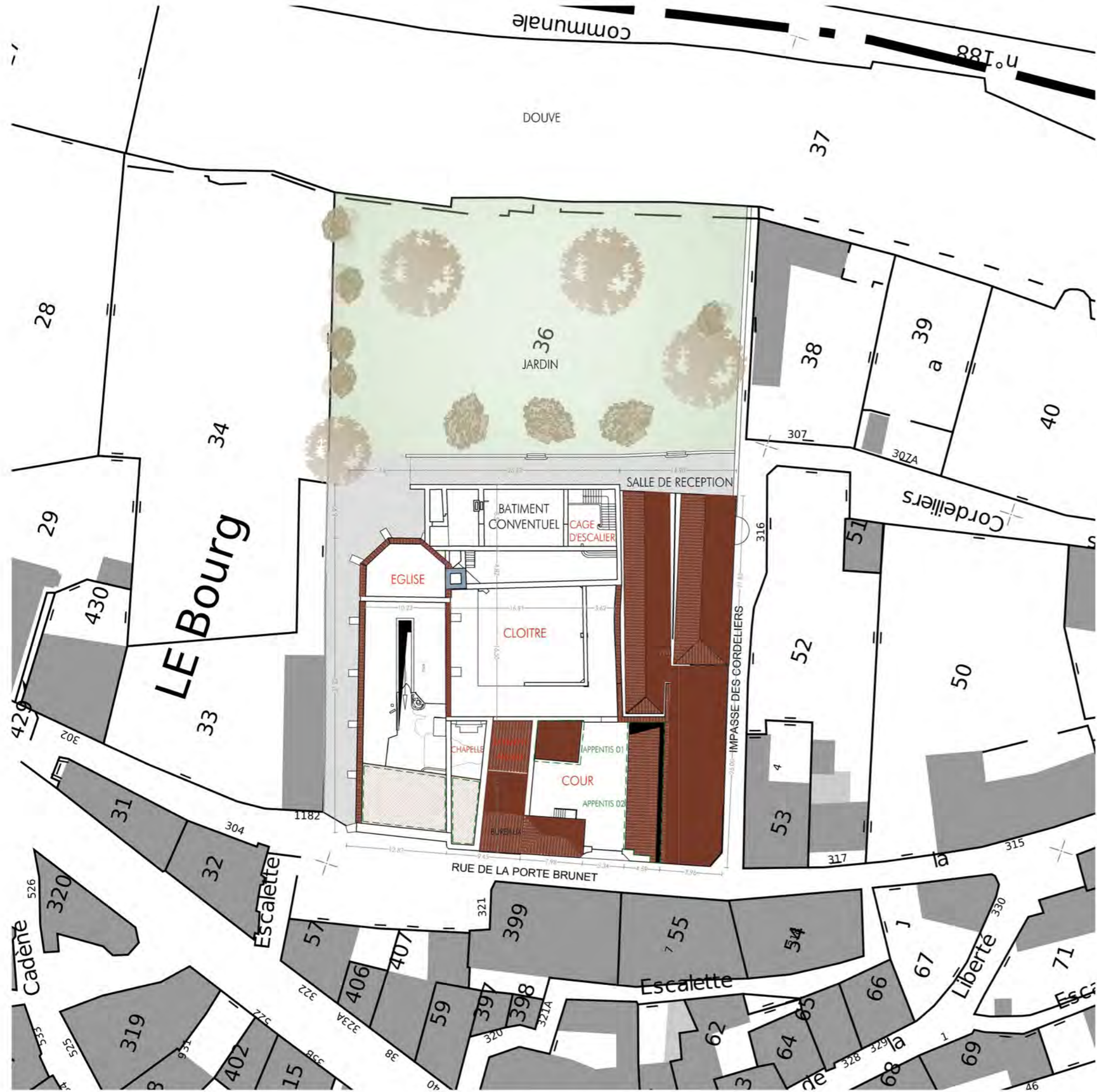




Aile ouest du cloître

Angle sud-ouest du cloître









SAINT EMILION

Ancien couvent des Cordeliers

ETAT DES LIEUX

Plan de masse



- LEGENDE
-  Toiture terrasse
 -  Toiture tuile canal
 -  Toiture zinc
 -  Toiture terrasse

1/500°

EDL 1
14/26

SAINT EMILION

Ancien couvent des Cordeliers



LEGENDE

- Zones concernées par l'étude
- Structure récente

ETAT DES LIEUX

Plan général RDC

1/200°

SAINT EMILION

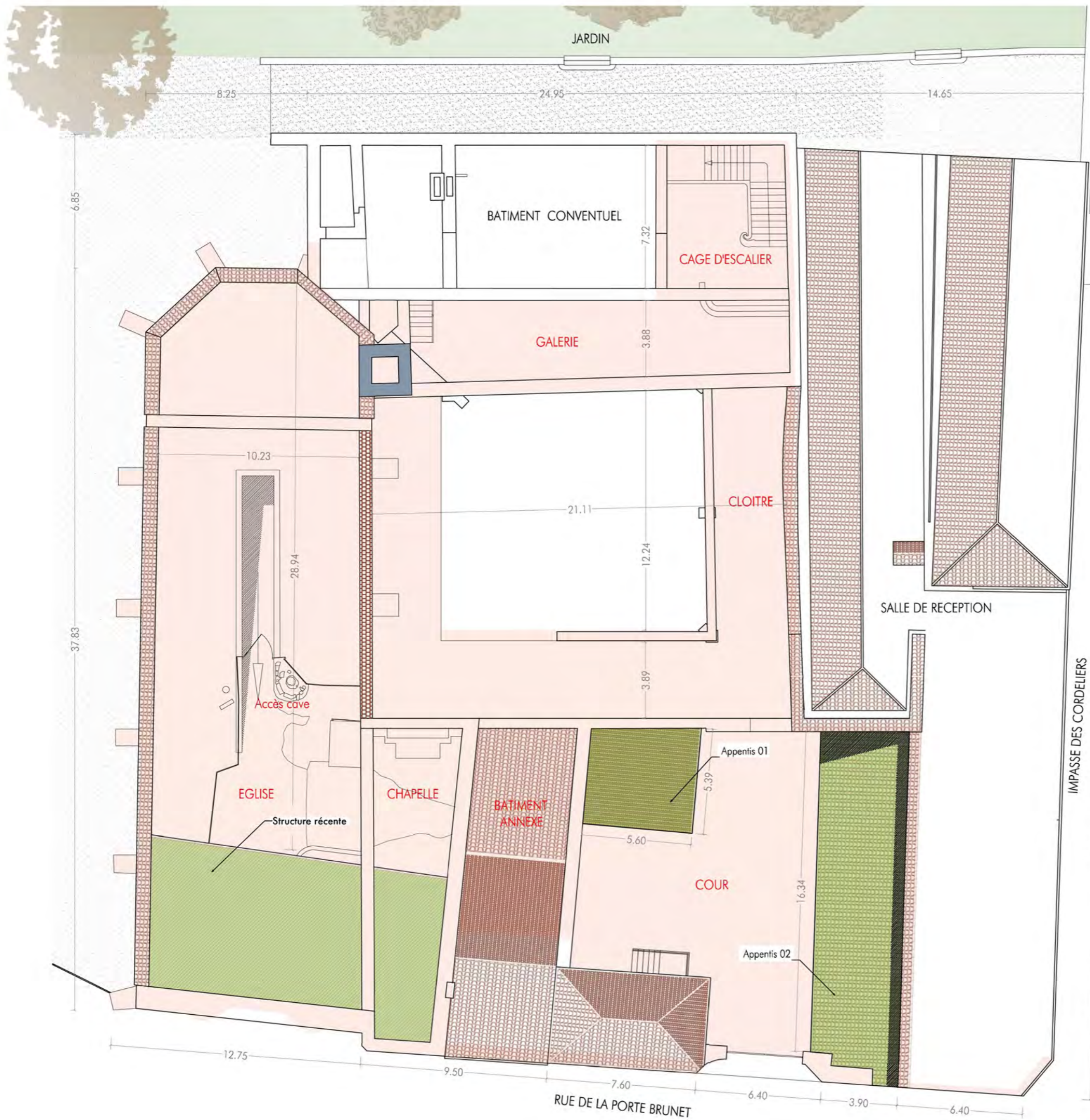
Ancien couvent des Cordeliers

ETAT DES LIEUX

Plan général
toiture

1/200°

EDL 3
16/26

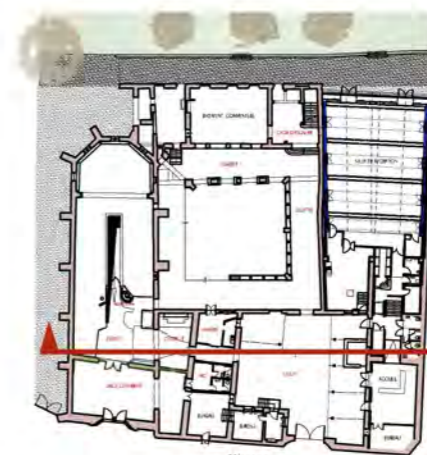


LEGENDE

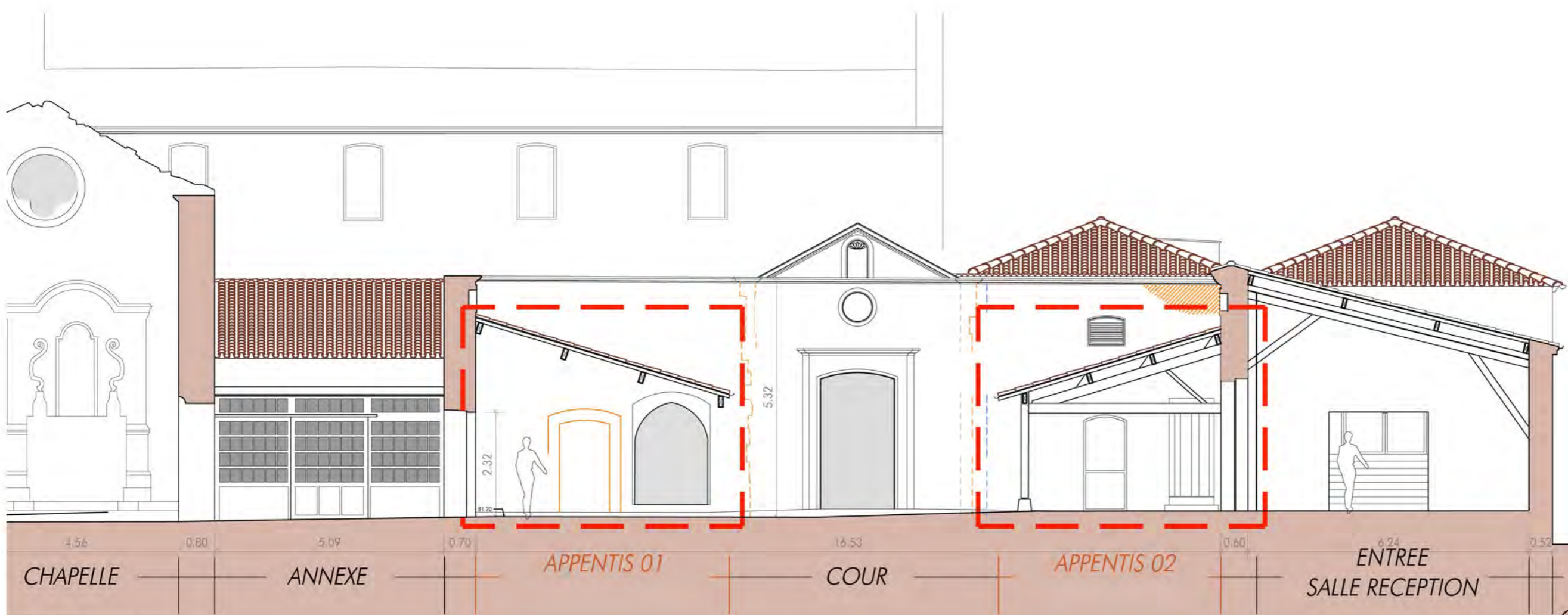
- Zones concernées par l'étude
- Structure récente

SAINT EMILION

Ancien couvent des Cordeliers



FACADE OCCIDENTALE - COUR
Echelle 1/200°



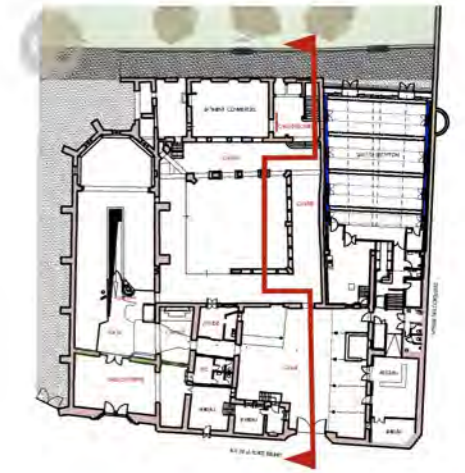
FACADE OCCIDENTALE - COUR
Echelle 1/100°

ETAT DES LIEUX

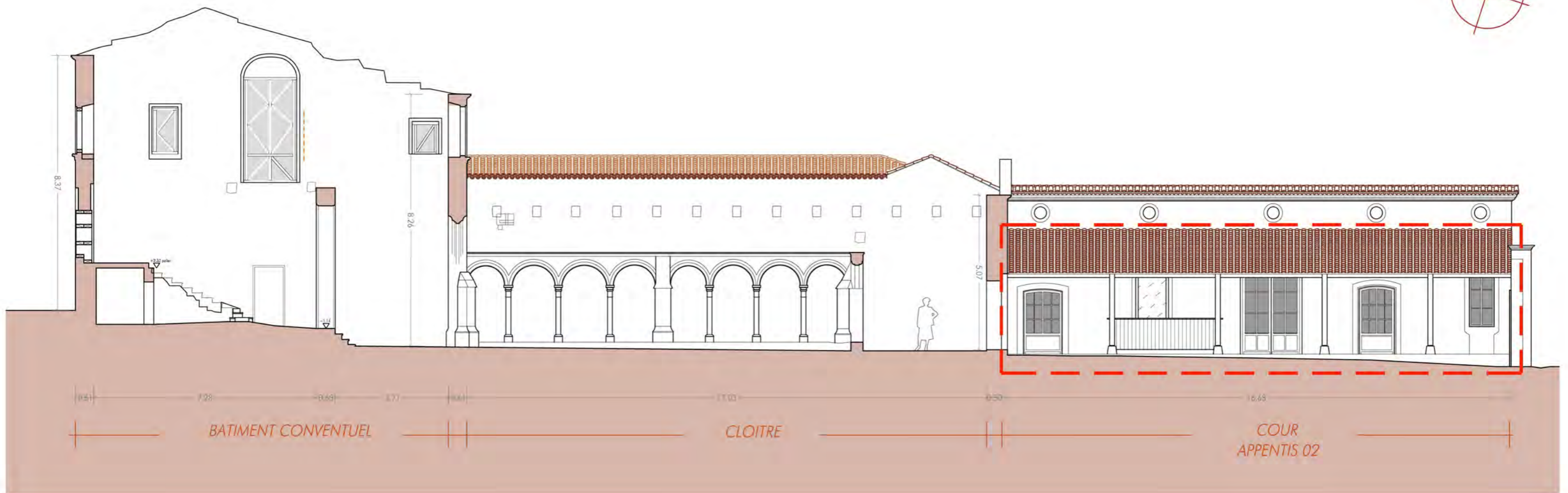
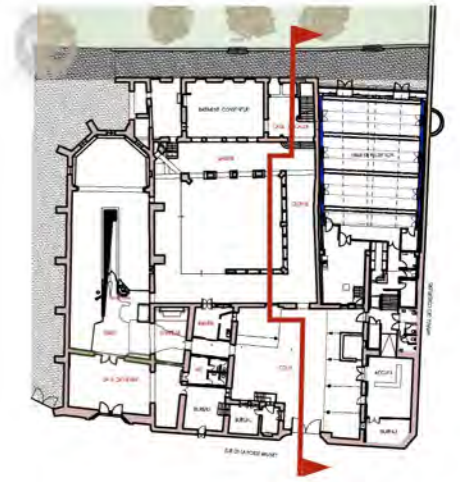
Façade occidentale
Cour

1/200° - 1/100°

EDL 4
17/26



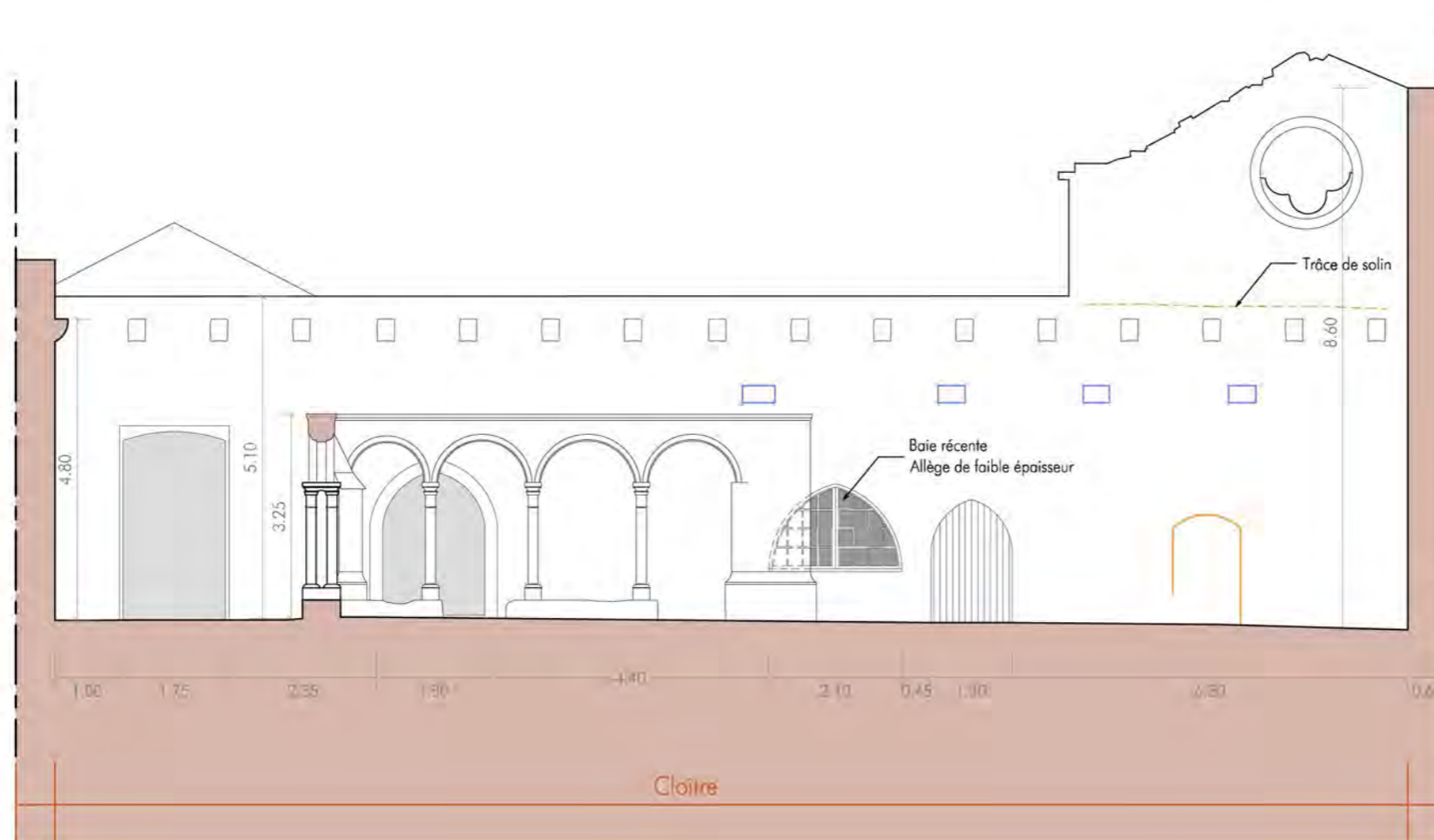
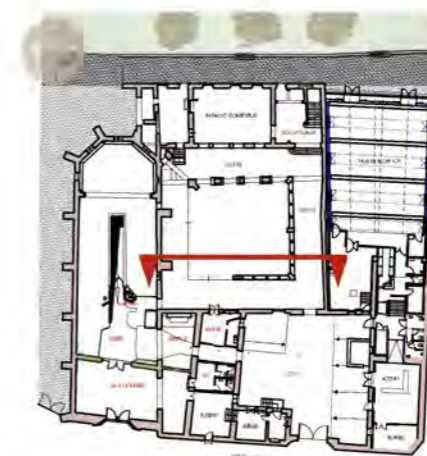
<p>SAINT EMILION</p> <p>Ancien couvent des Cordeliers</p>	<p>ETAT DES LIEUX</p>		<p>EDL 5</p> <p>18/26</p>
	<p>Façade nord église et chapelle</p> <p>Coupe dans cour et cloître</p>		
	<p>1/125°</p>		



<p>SAINT EMILION</p> <p>Ancien couvent des Cordeliers</p>	<p>ETAT DES LIEUX</p>	
	<p>Façade Coupe dans cour et cloître</p>	
	<p>1/125°</p>	<p>EDL 6</p> <p>19/26</p>

SAINT EMILION

Ancien couvent des Cordeliers



LEGENDE

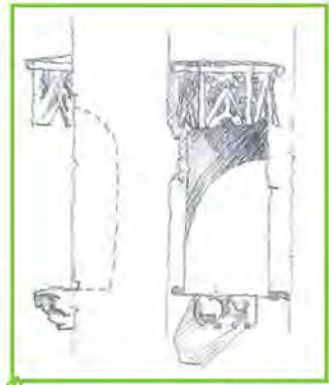
- Empochements poutres
- Baies bouchées

ETAT DES LIEUX

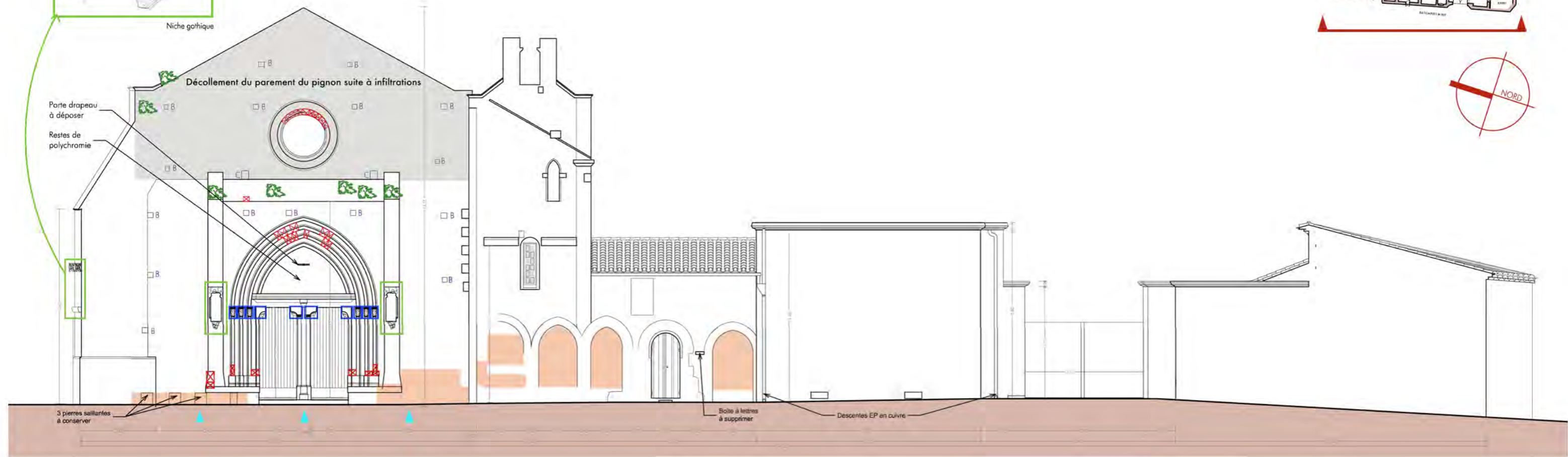
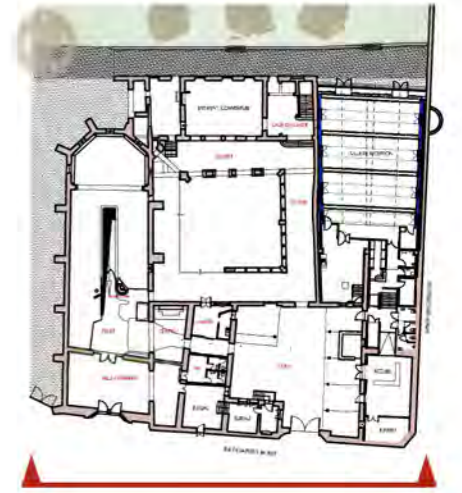
Façade orientale
chapelle
Coupe dans cloître

1/100°

EDL 7
20/26



Niche gothique



LEGENDE

- | | |
|-------------------------------------|-------------------------------|
| Niche gothique | Sculptures |
| 3 spots encastrés en sol à protéger | Pierres à changer |
| Végétation | Corbeau pierre |
| Trous de boulin | Zone de pierre très dégradées |

**SAINT
EMILION**

Ancien couvent des Cordeliers

ETAT DES LIEUX

Façade rue de la Porte Brunet

EDL 8

21/26

1/125°



SAINT EMILION

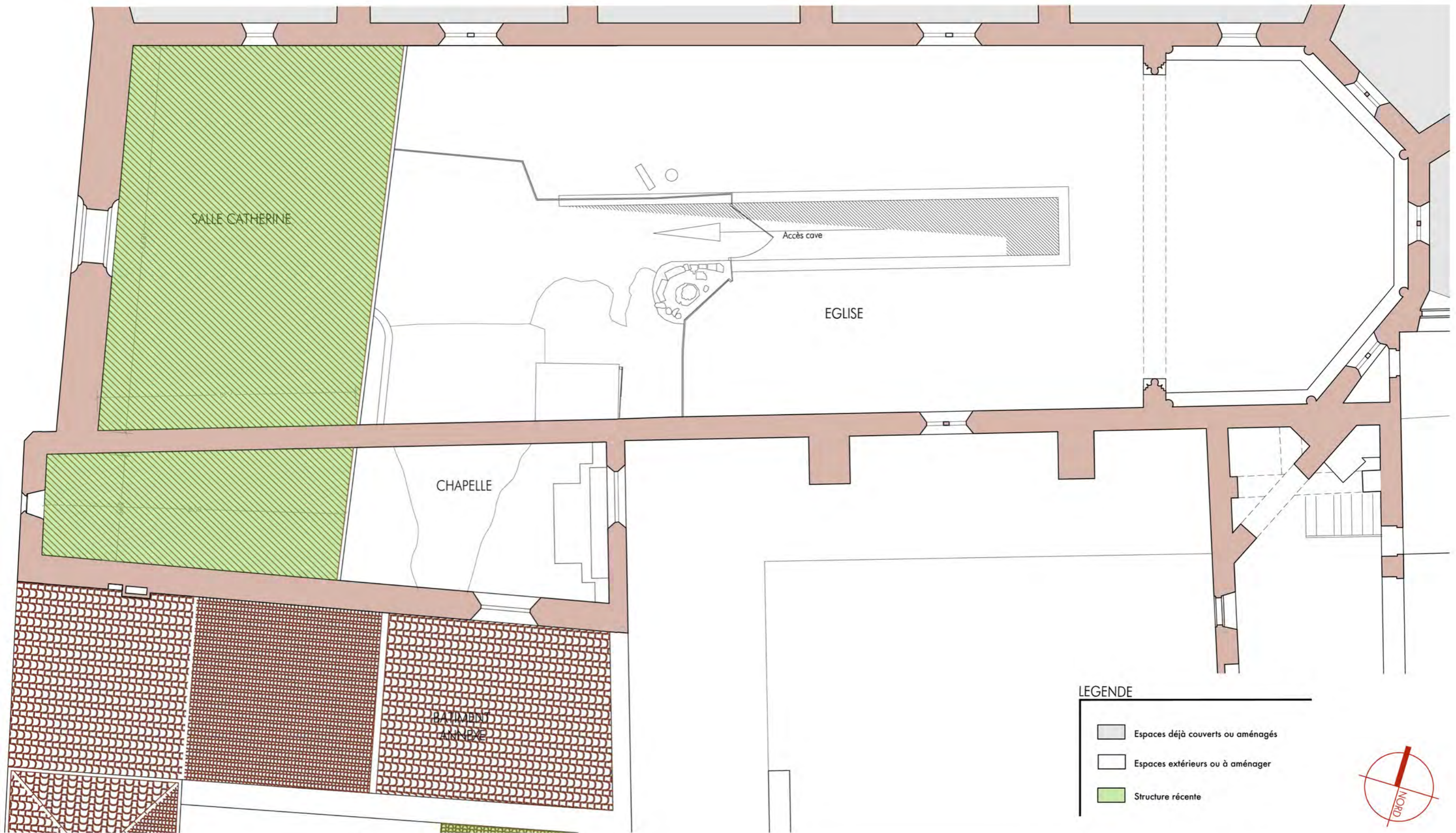
Ancien couvent des Cordeliers

ETAT DES LIEUX

Plan RDC
Eglise et chapelle

1/100°

EDL 9
22/26



SAINT EMILION

Ancien couvent des Cordeliers

ETAT DES LIEUX

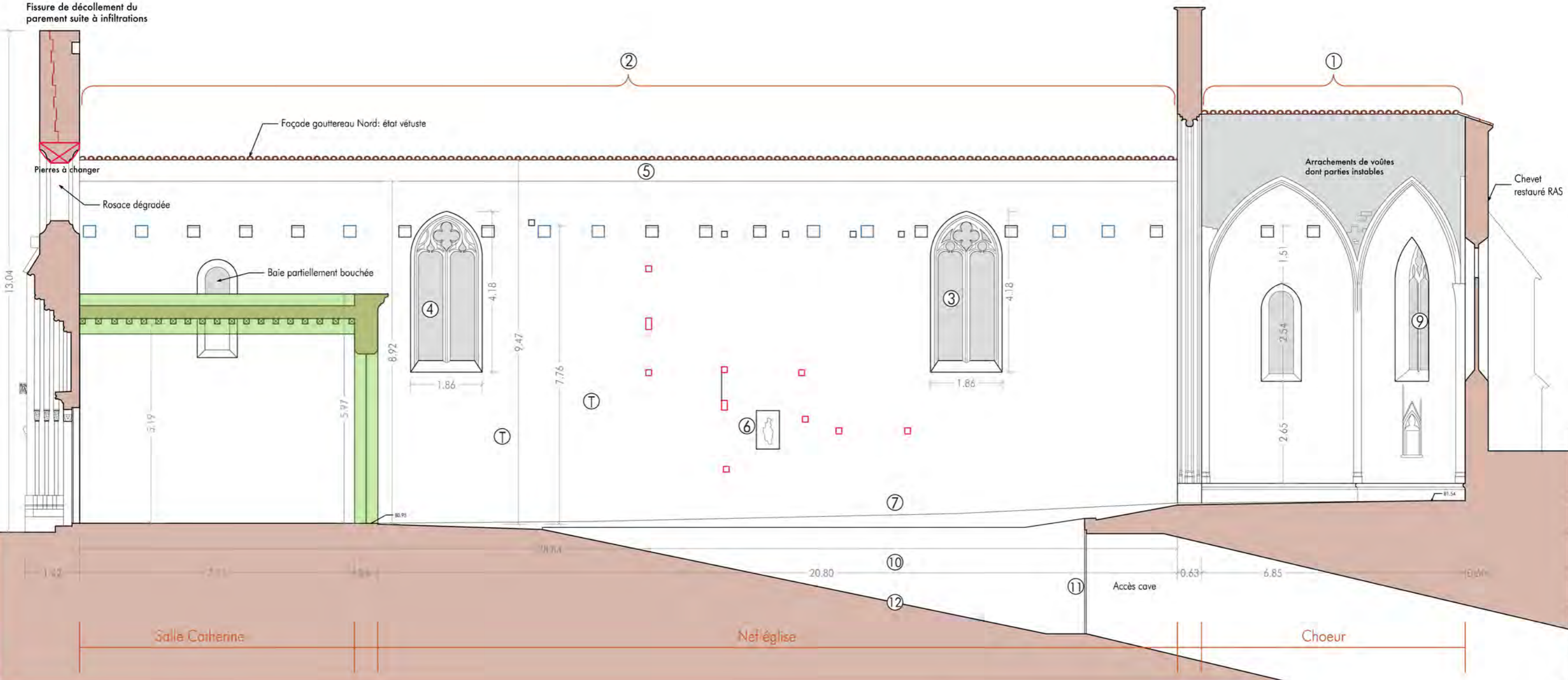
Plan R+1
Eglise et chapelle

1/100°

EDL 10

23/26

Fissure de décollement du parement suite à infiltrations



LEGENDE

- | | | | |
|--|---|--------------------------|---------------------|
| ① Façade récemment restaurée: RAS | ⑤ Poutre béton | ⑪ Porte dégradée | ■ Structure récente |
| ② Façade dégradée. Présence de sels légers | ⑥ Meutrière dégradée | ⑫ Sol rocher et ragréage | |
| ③ Traces d'enduits, traces de peinture rouge sur les traces d'enduit | ⑦ Sol engazonné | □ Trous de boulin | |
| ④ Réseau restauré RAS | ⑧ Réseau restauré RAS | □ Corbeau pierre | |
| ④ Réseau dégradé | ⑨ Réseau restauré RAS | □ Corbeau pierre absent | |
| | ⑩ Des 2 côtés, mur dégradé et trop bas par rapport au sol de l'église | | |



SAINT EMILION

Ancien couvent des Cordeliers

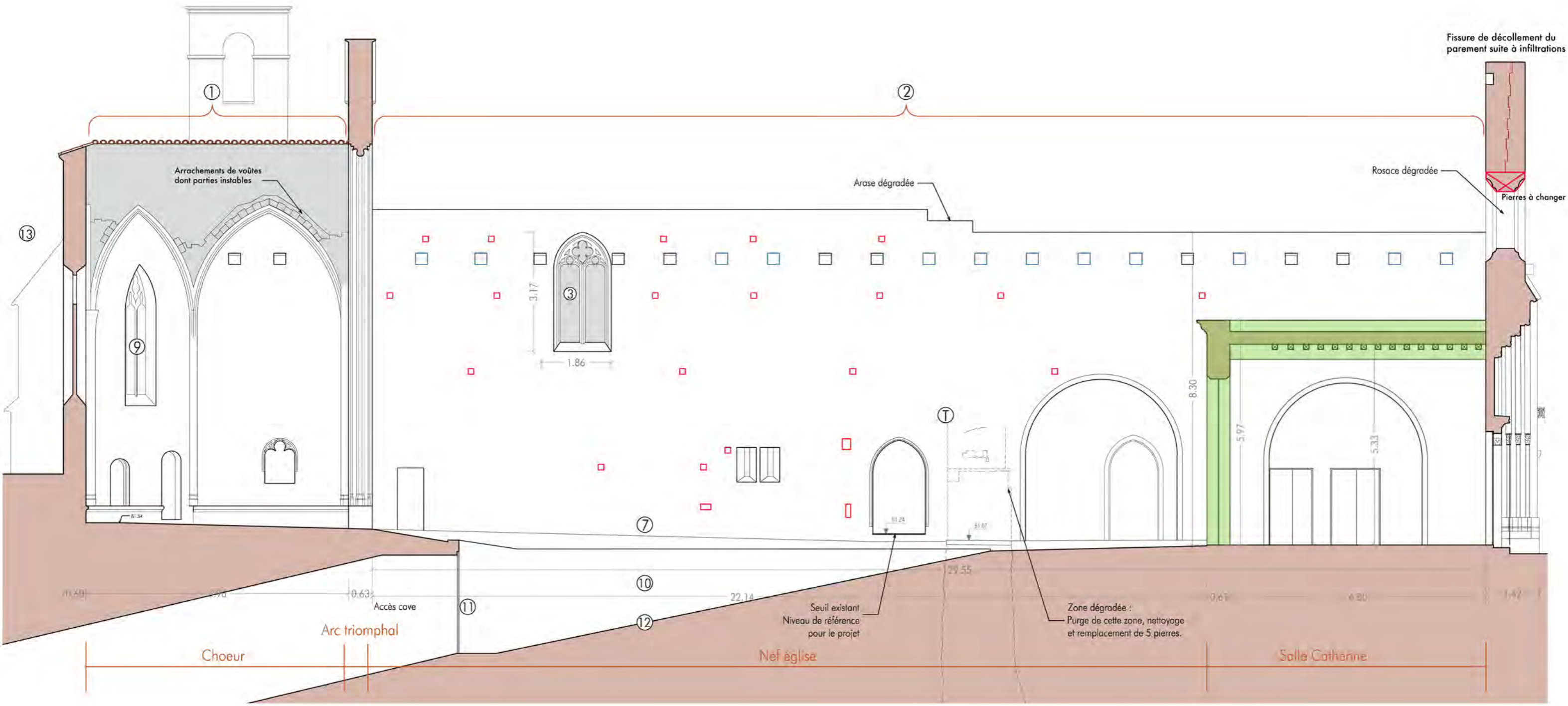
ETAT DES LIEUX

Coupe longitudinale AA'
Eglise

1/100°

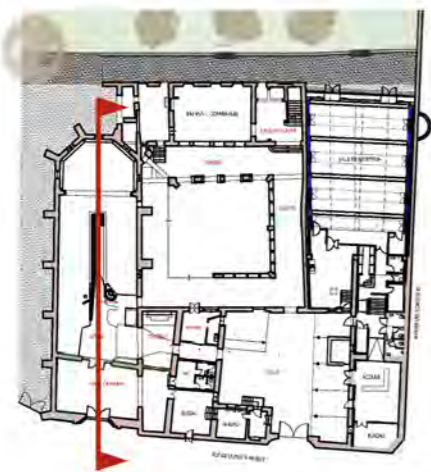
EDL 11

24/26



LEGENDE

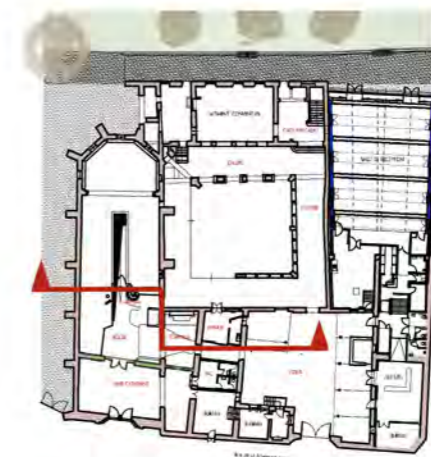
① Façade récemment restaurée: RAS	○ Sol engazonné	⑫ Sol rocher et ragréage	■ Structure récente
② Façade dégradée. Présence de sels légère	⑨ Réseau restauré RAS	⑬ Chevet restauré RAS	
④ Traces d'enduits, traces de peinture rouge sur les traces d'enduit	⑩ Des 2 côtés, mur dégradé et trop bas par rapport au sol de l'église	□ Trous de boulin	
③ Réseau restauré RAS	⑪ Porte dégradée	□ Corbeau pierre	
		□ Corbeau pierre absent	



<h1>SAINT EMILION</h1> <p>Ancien couvent des Cordeliers</p>	<h2>ETAT DES LIEUX</h2>		<h3>EDL 12</h3> <p>25/26</p>
	<h3>Coupe longitudinale BB'</h3> <p>Eglise</p>		
	<p>1/100°</p>		

SAINT EMILION

Ancien couvent des Cordeliers



ETAT DES LIEUX

Coupe transversale CC'
dans église et chapelle

1/100°

EDL 13
26/26