

# BACCALAURÉAT GÉNÉRAL

ÉPREUVE D'ENSEIGNEMENT DE SPÉCIALITÉ

**SESSION 2021**

## **Sciences économiques et sociales**

**JOUR 2**

Durée de l'épreuve : **4 heures**

*L'usage de la calculatrice et du dictionnaire n'est pas autorisé.*

Dès que ce sujet vous est remis, assurez-vous qu'il est complet.

Ce sujet comporte 13 pages numérotées de 1/13 à 13/13.

**Le candidat traite au choix le sujet de dissertation ou l'un des deux sujets d'épreuve composée (sujet A ou sujet B).**

**Il indique sur sa copie le sujet choisi.**

## Dissertation s'appuyant sur un dossier documentaire

Il est demandé au candidat :

- de répondre à la question posée par le sujet ;
- de construire une argumentation à partir d'une problématique qu'il devra élaborer ;
- de mobiliser des connaissances et des informations pertinentes pour traiter le sujet, notamment celles figurant dans le dossier ;
- de rédiger, en utilisant le vocabulaire économique et social spécifique approprié à la question et en organisant le développement sous la forme d'un plan cohérent qui ménage l'équilibre des parties.

Il sera tenu compte, dans la notation, de la clarté de l'expression et du soin apporté à la présentation.

### SUJET

*Ce sujet comporte trois documents.*

#### **Les effets du commerce international sont-ils toujours positifs ?**

#### **DOCUMENT 1**

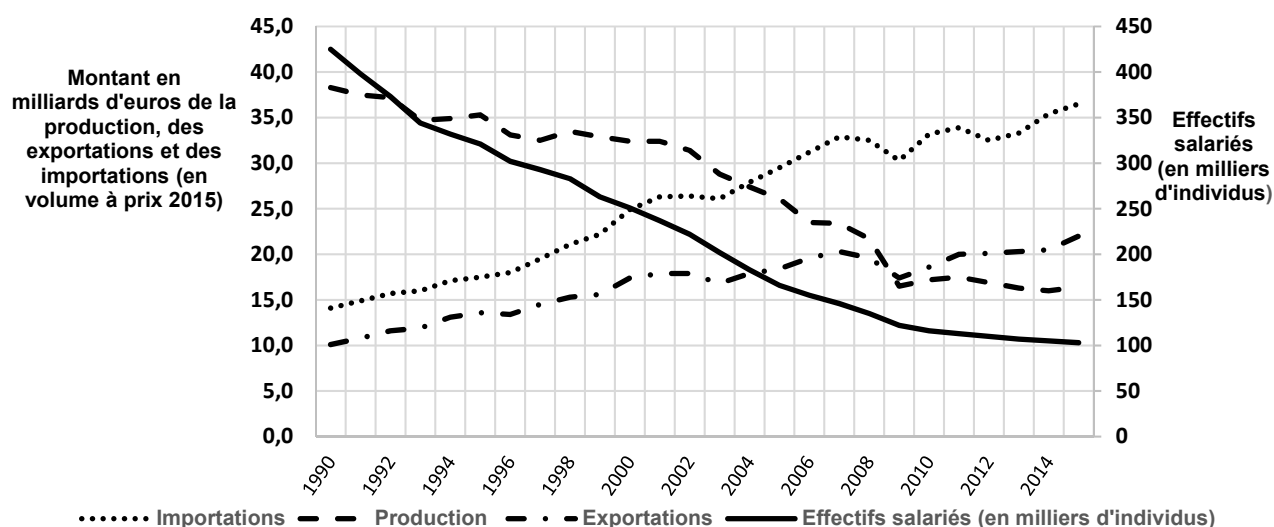
De 1994 à 2014, l'ouverture au commerce international a accru la part des importations en provenance de pays à bas salaire (notamment la Chine ou les pays d'Europe de l'Est) dans la consommation des Français. [...] Nous évaluons l'impact des importations en provenance des pays à bas salaire sur l'inflation des prix à la consommation en France entre 1994 et 2014 à -0,17 point de pourcentage par an. [...]

La part des importations dans la consommation a augmenté, passant d'environ 10 à 17 % entre 1994 et 2014. Les pays à bas salaire sont les principaux contributeurs à cette hausse : la part des importations en provenance de ces pays dans la consommation est passée de 2 % à 7 % sur la période [...]. Or, les prix de ces biens sont 40 % inférieurs aux produits équivalents fabriqués en France [...]. Au total, la substitution des biens importés aux biens produits en France a eu un impact négatif sur l'inflation [...] et est toutefois concentrée sur quelques catégories de produits : Habillement et chaussures et Ameublement et équipement ménager.

Source : Juan CARLUCCIO, Erwan GAUTIER et Sophie GUILLOUX-NEFUSSE,  
« Importations des pays à bas salaire : quels gains pour les ménages ? »,  
*Banque de France*, avril 2018.

## DOCUMENT 2

### Le textile en France depuis 1990 : effectifs, production et commerce extérieur



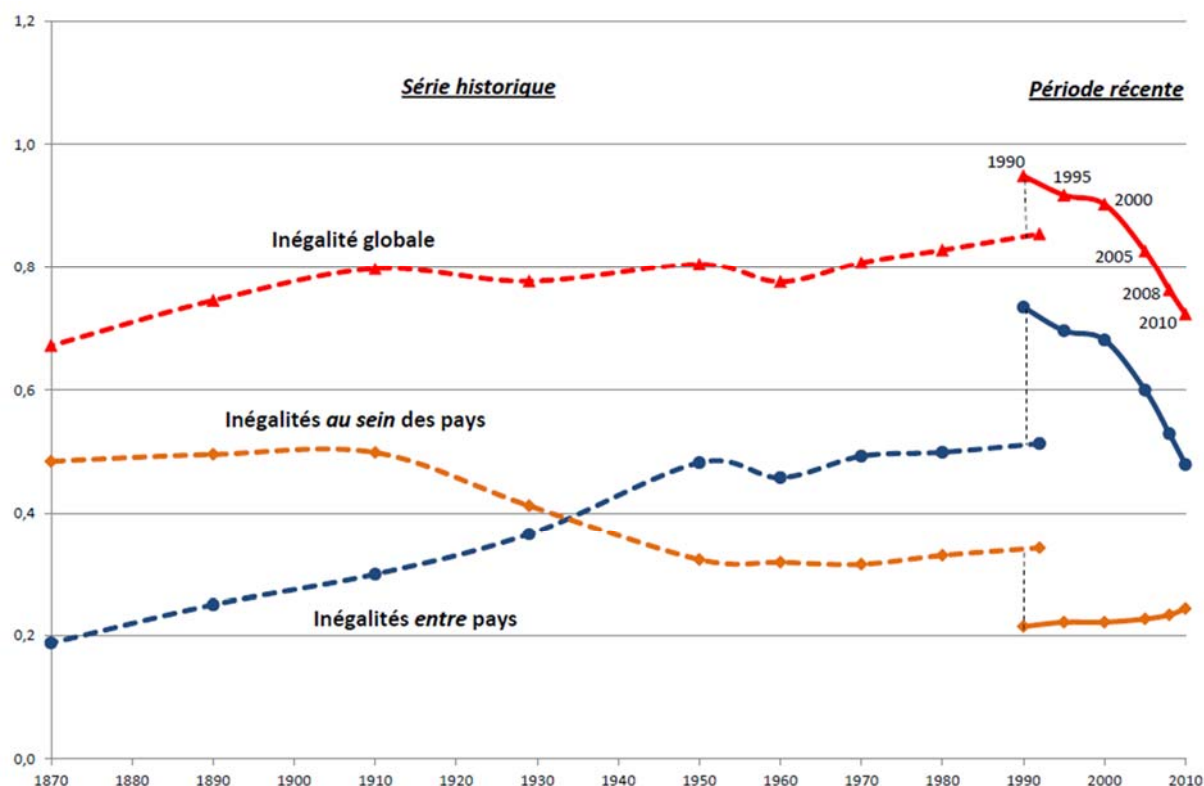
Lecture : en 2015, en France, 103 000 salariés sont employés dans l'industrie textile ; la production d'articles textiles s'élève à 16,4 milliards d'euros, les importations à 36,5 milliards et les exportations à 22,0 milliards.

Champ : branches de la fabrication textile, de l'industrie de l'habillement et de l'industrie du cuir et de la chaussure.

Source : Bruno LABAYE, « L'industrie textile en France : une production mondialisée, sauf pour les produits de luxe et les textiles techniques », *INSEE Première*, octobre 2018.

## DOCUMENT 3

### Évolution des inégalités de niveau de vie<sup>1</sup> entre pays, au sein des pays et dans le monde entier (coefficient de Theil, 1870-2010)



Source : François BOURGUIGNON, « L'évolution des inégalités mondiales de 1820 à 2010 », 2012.

1 : Les inégalités de niveau de vie sont calculées à l'aide d'un indice synthétique, le coefficient de Theil. Comme l'indice de Gini, plus le coefficient de Theil est élevé, plus les inégalités sont fortes.

Notes :

- La rupture entre les courbes en pointillé et en trait plein est due à un changement de bases de données entre les deux périodes.
- L'inégalité globale de niveau de vie représente les inégalités de niveau de vie entre individus du monde entier ; elle se décompose en inégalités de niveau de vie entre les pays et en inégalités entre individus au sein de chaque pays.

## ÉPREUVE COMPOSÉE - SUJET A

*Cette épreuve comprend trois parties :*

*Partie 1 - Mobilisation des connaissances : il est demandé au candidat de répondre à la question en faisant appel à ses connaissances acquises dans le cadre du programme.*

*Partie 2 - Étude d'un document : il est demandé au candidat de répondre aux questions en mobilisant ses connaissances acquises dans le cadre du programme et en adoptant une démarche méthodologique rigoureuse, de collecte et de traitement de l'information.*

*Partie 3 - Raisonnement s'appuyant sur un dossier documentaire : il est demandé au candidat de traiter le sujet :*

- en développant un raisonnement ;*
- en exploitant les documents du dossier ;*
- en faisant appel à ses connaissances personnelles ;*
- en composant une introduction, un développement, une conclusion.*

*Il sera tenu compte, dans la notation, de la clarté de l'expression et du soin apporté à la présentation.*

### **Première partie : Mobilisation des connaissances (4 points)**

Quelles sont les caractéristiques des classes sociales selon Karl Marx ?

## Deuxième partie : Étude d'un document (6 points)

### L'engagement politique et la perception de son influence sur les décisions politiques en 2016 et en 2020 (en France, en %)

« Selon vous, qu'est-ce qui permet aux citoyens d'exercer le plus d'influence sur les décisions politiques?<sup>1</sup> »

	En 1er ou en 2nd, en 2016	En 1er ou en 2nd, en 2020
Voter aux élections	55 %	54 %
Boycotter des entreprises ou des produits	37 %	28 %
Faire grève	27 %	23 %
Manifester dans la rue	42 %	23 %
Désobéir aux autorités publiques pour défendre une cause	Réponse non proposée	11 %
Militer au sein d'une association, d'une ONG	Réponse non proposée	8 %
Militer dans un parti politique	8 %	5 %
Militer au sein d'un syndicat	Réponse non proposée	4 %
Discuter sur internet, sur un blog ou un forum	5 %	4 %
Rien de tout cela	10 %	12 %
Ne sait pas	2 %	2 %

Source : D'après le baromètre de la confiance politique, Cevipof, Sciences Po, Avril 2020.

1 : le total est supérieur à 100 %, les répondants pouvant donner plusieurs réponses.

Lecture : 54 % des personnes interrogées classent en première position ou en deuxième position « le vote aux élections » comme étant le moyen le plus efficace d'influencer les décisions politiques, en 2020, en France.

#### Questions :

1. Quelles sont les diverses formes d'engagement politique perçues comme les plus efficaces pour influencer les décisions politiques en 2020, en France ? (2 points)
2. À l'aide de vos connaissances et du document, montrez que les formes d'engagement politique sont diverses et ont évolué. (4 points)

**Troisième partie : Raisonnement s'appuyant sur un dossier documentaire  
(10 points)**

*Cette partie comporte trois documents.*

**Sujet : À l'aide de vos connaissances et du dossier documentaire, montrez que les fluctuations de l'activité économique ont des effets sur le chômage conjoncturel.**

**DOCUMENT 1**

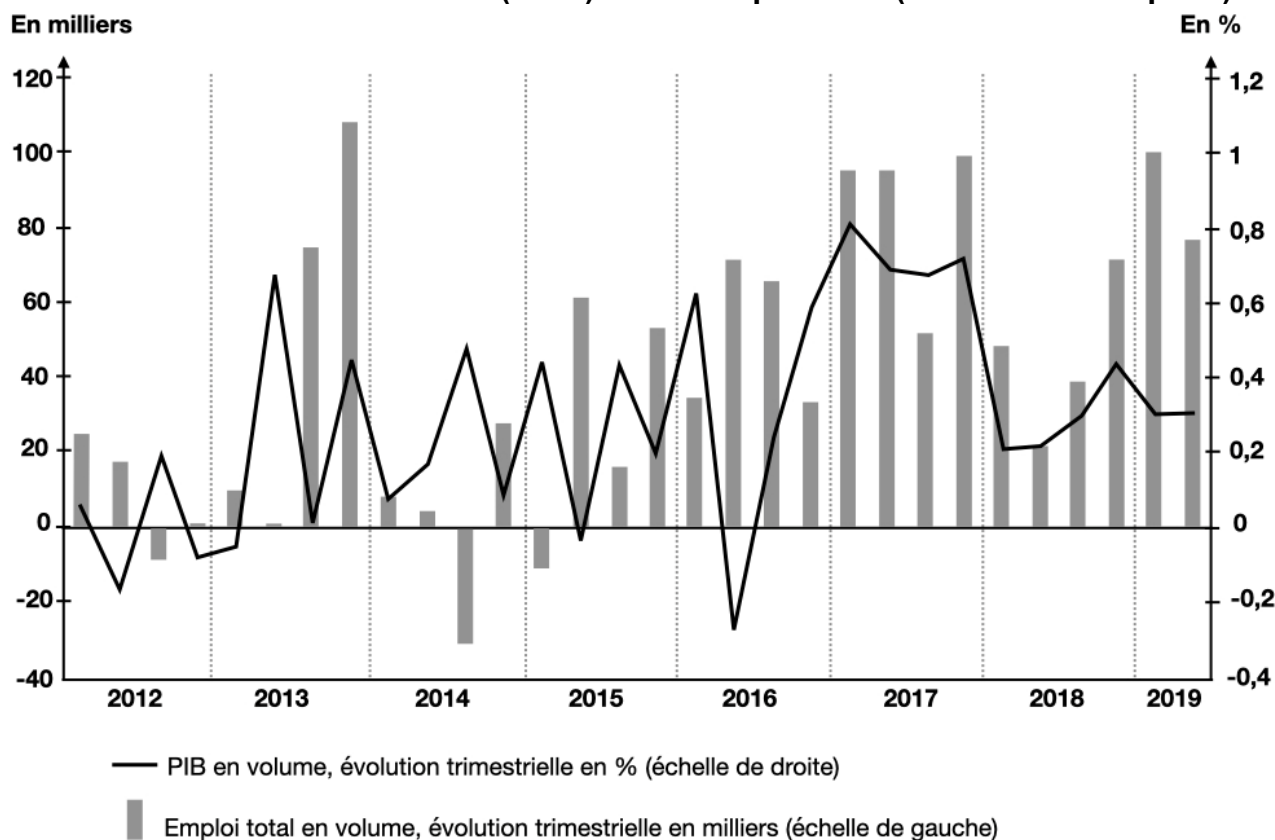
Dans sa *Théorie générale de l'emploi, de l'intérêt et de la monnaie* (1936), John Maynard Keynes propose une [...] explication au chômage de masse qui apparaît à l'occasion des crises économiques. [...]

Toute production ne trouve pas forcément de débouchés, car la demande sur le marché des biens et services peut être insuffisante. [...] Si les entrepreneurs anticipent que la demande qui s'adressera à eux sera insuffisante, ils diminuent leur production et ralentissent, voire réduisent, les embauches de travailleurs. Cela a pour conséquence de réduire effectivement la demande et la production et de favoriser l'épargne, selon un cercle vicieux dont l'expression fondamentale est l'existence d'un chômage massif et involontaire.

Source : Martin CHEVALIER, Benjamin VIGNOLLES, « Comment expliquer le chômage involontaire ? », *Regards croisés sur l'économie*, 2013.

## DOCUMENT 2

### Évolution du PIB en volume (en %) et de l'emploi total (en milliers d'emplois)



Source : d'après DARES, *La conjoncture du marché du travail au 2ème trimestre 2019*, 2019.

## DOCUMENT 3

### Évolution du PIB en volume (en %) et contributions à cette évolution (en points)

	2015	2016	2017	2018	2019
Produit intérieur brut (PIB)	1,1	1,1	2,3	1,8	1,5
Consommation (ménages et APU <sup>1</sup> )	1,0	1,3	1,1	0,7	1,2
Investissement	0,2	0,6	1,0	0,7	1,0
Solde du commerce extérieur	-0,4	-0,4	-0,1	0,4	-0,2
Variation de stocks	0,3	-0,4	0,2	0,0	-0,4

1 : Administrations publiques

Source : « Les comptes de la nation en 2019 », *INSEE Première*, 2020.



## ÉPREUVE COMPOSÉE - SUJET B

*Cette épreuve comprend trois parties :*

*Partie 1 - Mobilisation des connaissances : il est demandé au candidat de répondre à la question en faisant appel à ses connaissances acquises dans le cadre du programme.*

*Partie 2 - Étude d'un document : il est demandé au candidat de répondre aux questions en mobilisant ses connaissances acquises dans le cadre du programme et en adoptant une démarche méthodologique rigoureuse, de collecte et de traitement de l'information.*

*Partie 3 - Raisonnement s'appuyant sur un dossier documentaire : il est demandé au candidat de traiter le sujet :*

- en développant un raisonnement ;*
- en exploitant les documents du dossier ;*
- en faisant appel à ses connaissances personnelles ;*
- en composant une introduction, un développement, une conclusion.*

*Il sera tenu compte, dans la notation, de la clarté de l'expression et du soin apporté à la présentation.*

### **Première partie : Mobilisation des connaissances (4 points)**

Vous montrerez, à l'aide de deux exemples de votre choix, que l'engagement politique peut prendre des formes variées.

## Deuxième partie : Étude d'un document (6 points)

### Part des sociétés innovantes, selon l'effectif salarié, la catégorie d'innovation et l'aptitude à exporter (en %, en 2018)

	Parmi les sociétés exportatrices			Parmi les sociétés non exportatrices		
	Innovantes au sens large <sup>1</sup>	Innovantes en produit	Innovantes en procédé	Innovantes au sens large	Innovantes en produit	Innovantes en procédé
<b>Ensemble</b>	<b>60</b>	<b>42</b>	<b>47</b>	<b>33</b>	<b>18</b>	<b>28</b>
10 à 19 salariés	50	32	39	28	14	23
20 à 49 salariés	59	40	46	35	19	29
50 à 249 salariés	70	50	55	44	28	34
250 salariés et plus	83	68	69	64	47	53

Source : d'après INSEE, 2020.

1 : une entreprise est innovante au sens large si elle conduit au moins un type d'innovation parmi les quatre suivantes : innovation de produit, de procédé, d'organisation ou de marketing.

#### Questions :

1. À partir du tableau, établissez un lien entre la taille de l'entreprise et sa capacité à innover. (2 points)
2. À l'aide du document et de vos connaissances, expliquez que la productivité des firmes sous-tend la compétitivité d'un pays. (4 points)

### **Troisième partie : Raisonnement s'appuyant sur un dossier documentaire (10 points)**

*Cette partie comporte trois documents.*

**Sujet : À l'aide de vos connaissances et du dossier documentaire, vous montrerez que les ressources et les configurations familiales jouent un rôle dans la mobilité sociale.**

#### **DOCUMENT 1**

Si elle nous protège et nous entoure d'affection, la famille joue cependant un rôle paradoxal. Sans le vouloir, elle peut aussi limiter dès le berceau les possibilités que nous réserve l'avenir. Tout simplement, parce que les familles n'ont pas toutes les mêmes ressources à offrir à leurs bambins. C'est le cas, bien sûr, dans le domaine économique. Selon l'Observatoire des inégalités, 400 000 enfants de moins de 6 ans vivent aujourd'hui dans une famille pauvre. [...] Ces inégalités sont d'autant plus difficiles à combattre qu'elles ne sont pas uniquement économiques. En effet, la famille transmet bien autre chose que des biens matériels : patrimoine culturel, valeurs, compétences variées se transmettent aussi en son sein. [...] Le 8 janvier 2019 encore, le *Bulletin épidémiologique hebdomadaire* rendait compte d'une étude sur le vocabulaire que les enfants maîtrisent à 2 ans. 100 mots leur ont été proposés. Les enfants dont la mère était diplômée de l'enseignement supérieur en connaissaient 10 de plus que ceux dont la mère était de niveau inférieur au BEPC <sup>1</sup>.

Source : Hélène FROUARD, « Le berceau des inégalités », *Sciences humaines*, Juillet 2019.

1 : BEPC : équivalent du brevet des collèges.

## DOCUMENT 2

### Destinées par groupes sociaux d'origine selon le nombre de frères et sœurs (en %)

		Destinée des fils			
Groupe social du père	Nombre de frères et sœurs	Cadre, profession intellectuelle supérieure	Profession intermédiaire	Employé	Ouvrier
Cadre, profession intellectuelle supérieure	Deux ou moins	56,4	25,8	6,5	5,5
	Trois ou plus	49,5	22,0	7,9	11,9
	Ensemble	53,9	24,4	7,0	7,8
Ouvrier	Deux ou moins	15,2	26,4	14,1	37,2
	Trois ou plus	7,4	21,2	12,6	51,7
	Ensemble	10,8	23,5	13,2	45,4
Ensemble (tous groupes sociaux)	Deux ou moins	25,1	26,0	11,4	24,0
	Trois ou plus	14,2	23,3	11,2	39,4
	Ensemble	19,9	24,7	11,3	31,3

Source : d'après INSEE, *France Portrait social*, 2007.

Lecture : 15,2 % des fils d'ouvriers qui avaient deux frères et sœurs ou moins sont devenus cadres ; 7,4 % des fils d'ouvrier qui avaient trois frères et sœurs ou plus sont devenus cadres.

## DOCUMENT 3

### Diplôme le plus élevé obtenu selon le diplôme des parents et l'origine sociale en 2014-2015 (en %)

	Diplôme des parents			Catégorie socioprofessionnelle du père	
	Parents peu ou pas diplômés <sup>1</sup>	Au moins un parent diplômé au plus du secondaire	Au moins un parent diplômé du supérieur	Père employé ou ouvrier	Père cadre, profession intellectuelle supérieure ou profession intermédiaire
Aucun diplôme, certificat d'études primaires ou brevet des collèges	23,9	8,2	3,8	17,9	5,4
CAP <sup>2</sup> , BEP <sup>3</sup> ou équivalent	27,0	21,0	5,4	28,6	10,3
Baccalauréat, brevet professionnel ou équivalent	21,7	25,9	12,7	23,0	18,9
Diplôme du supérieur court (niveau bac +2)	14,6	22,0	20,3	16,0	23,2
Diplôme de niveau bac +3 ou bac +4	8,1	12,9	23,7	9,2	19,1
Diplôme de niveau bac +5 ou plus	4,8	10,0	34,1	5,4	23,2
<b>Ensemble</b>	<b>100,0</b>	<b>100,0</b>	<b>100,0</b>	<b>100,0</b>	<b>100,0</b>
<b>Part des diplômés du supérieur</b>	<b>27,4</b>	<b>44,9</b>	<b>78,1</b>	<b>30,5</b>	<b>65,4</b>

Champ : France métropolitaine, personnes âgées de 25 à 44 ans.

Source : INSEE, enquête Formation et qualification professionnelle (FQP), 2014-2015.

Lecture : Parmi les enfants dont les parents ont au moins un parent diplômé du supérieur, 3,8 % n'ont aucun diplôme ; 34,1 % ont un diplôme de niveau bac +5 ou plus. 78,1 % d'entre eux sont diplômés du supérieur.

1 : Les parents n'ont pas de diplôme autre que le certificat d'études primaires ou le brevet des collèges.

2 : CAP : Certificat d'Aptitude Professionnelle.

3 : BEP : Brevet d'Études Professionnelles.

# COURS PARTICULIERS



## COURS SES A DOMICILE

- Une sélection exigeante de nos enseignants
- Cours particuliers adaptés à tous les niveaux
- Cours sans engagement de durée
- Changement de professeur sans frais

 [Cours en SES](#)



## COURS SES EN LIGNE

- La liberté, l'efficacité et un soutien scolaire innovant
- Apprentissage dynamique et complet
- Cours bienveillants et experts
- Un espace parent disponible sur mobile et sur ordinateur

 [Professeur de SES en ligne](#)