

# BACCALAURÉAT GÉNÉRAL

ÉPREUVE D'ENSEIGNEMENT DE SPÉCIALITÉ

**SESSION 2021**

## **Sciences économiques et sociales**

---

**JOUR 1**

Durée de l'épreuve : **4 heures**

*L'usage de la calculatrice et du dictionnaire n'est pas autorisé.*

Dès que ce sujet vous est remis, assurez-vous qu'il est complet.

Ce sujet comporte 15 pages numérotées de 1/15 à 15/15.

**Le candidat traite au choix le sujet de dissertation ou l'un des deux sujets d'épreuve composée (sujet A ou sujet B).**

**Il indique sur sa copie le sujet choisi.**

## Dissertation s'appuyant sur un dossier documentaire

*Il est demandé au candidat :*

- de répondre à la question posée par le sujet ;
- de construire une argumentation à partir d'une problématique qu'il devra élaborer ;
- de mobiliser des connaissances et des informations pertinentes pour traiter le sujet, notamment celles figurant dans le dossier ;
- de rédiger, en utilisant le vocabulaire économique et social spécifique approprié à la question et en organisant le développement sous la forme d'un plan cohérent qui ménage l'équilibre des parties.

*Il sera tenu compte, dans la notation, de la clarté de l'expression et du soin apporté à la présentation.*

### SUJET

*Ce sujet comporte quatre documents.*

**Le commerce international est-il toujours avantageux pour les pays qui y prennent part ?**

## DOCUMENT 1

### Volume du commerce des marchandises et PIB réel sur la période 2015-2018 (variation annuelle en pourcentage)

	2015	2016	2017	2018
<b>Volume du commerce mondial des marchandises<sup>1</sup></b>	2,3	1,6	4,6	3,0
<b>Exportations</b>				
<b>Amérique du Nord</b>	1,1	0,3	4,2	4,3
<b>Amérique du Sud et Amérique centrale</b>	- 0,4	0,7	3,0	0,6
<b>Europe</b>	2,9	1,2	3,7	1,6
<b>Asie</b>	1,4	2,3	6,8	3,8
<b>PIB réel au taux de change du marché</b>				
<b>Monde</b>	2,8	2,4	3,0	2,9
<b>Amérique du Nord</b>	2,8	1,6	2,3	2,8
<b>Amérique du Sud et Amérique centrale</b>	- 0,8	- 2,1	0,8	0,6
<b>Europe</b>	2,4	2,0	2,7	2,0
<b>Asie</b>	4,3	4,1	4,5	4,3

Source : OMC, 2019.

1 : Moyenne des exportations et des importations.

## DOCUMENT 2

### Top 10 des avantages et désavantages comparatifs de l'Allemagne et de l'Afrique du Sud en 2018

Allemagne	
Avantages comparatifs	Désavantages comparatifs
1. Automobiles particulières, cycles	1. Voyages
2. Machines spécialisées	2. Pétrole brut
3. Produits pharmaceutiques	3. Gaz naturel
4. Instruments de mesure	4. Produits agricoles comestibles autres que les céréales.
5. Moteurs	5. Chimie organique de base <sup>2</sup>
6. Non-ventilés <sup>1</sup>	6. Autres services aux entreprises
7. Éléments de véhicules automobiles	7. Matériel de télécommunication
8. quincaillerie	8. Matériel informatique
9. Véhicules utilitaires	9. Services de transport
10. Articles en plastique	10. Produits raffinés du pétrole

Afrique du Sud	
Avantages comparatifs	Désavantages comparatifs
1. Or non monétaire	1. Pétrole brut
2. Bijoux	2. Services de transport
3. Métallurgie non ferreuse	3. Matériel de télécommunication
4. Minerais non ferreux	4. Produits raffinés du pétrole
5. Charbon	5. Éléments de véhicules automobiles
6. Voyages	6. Fournitures électriques
7. Fer et acier	7. Matériel informatique
8. Minerais de fer	8. quincaillerie
9. Produits agricoles comestibles autres que les céréales	9. Produits pharmaceutiques
10. Automobiles particulières, cycles	10. Articles en plastique

Source : CEPII, 2020.

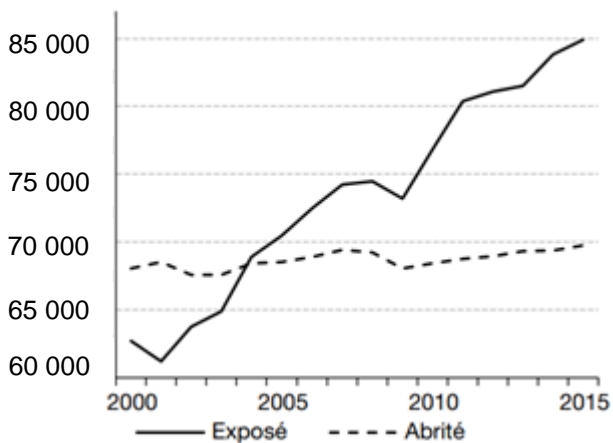
1 : Non-ventilés : catégorie regroupant d'autres productions de nature différente.

2 : Chimie organique de base : Produits de la chimie organique de base (à l'exclusion des plastiques et fibres classés).

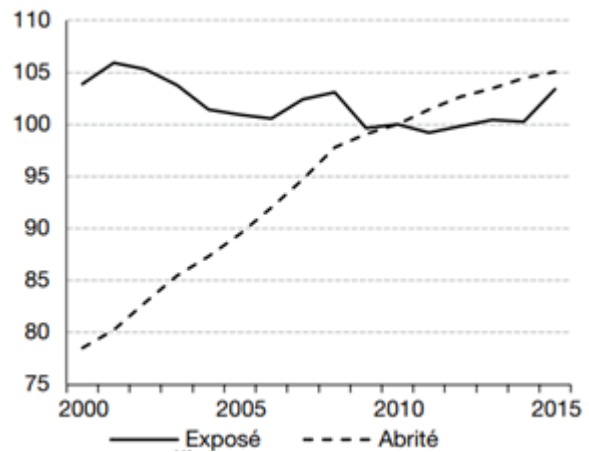
### DOCUMENT 3

#### Evolution des prix et de la productivité du travail dans les secteurs exposés et abrités<sup>1</sup> de la concurrence internationale, entre 2000 et 2015, en France.

Evolution de la productivité du travail  
(en euros par travailleur)



Evolution des prix  
(indice base 100 en 2010)

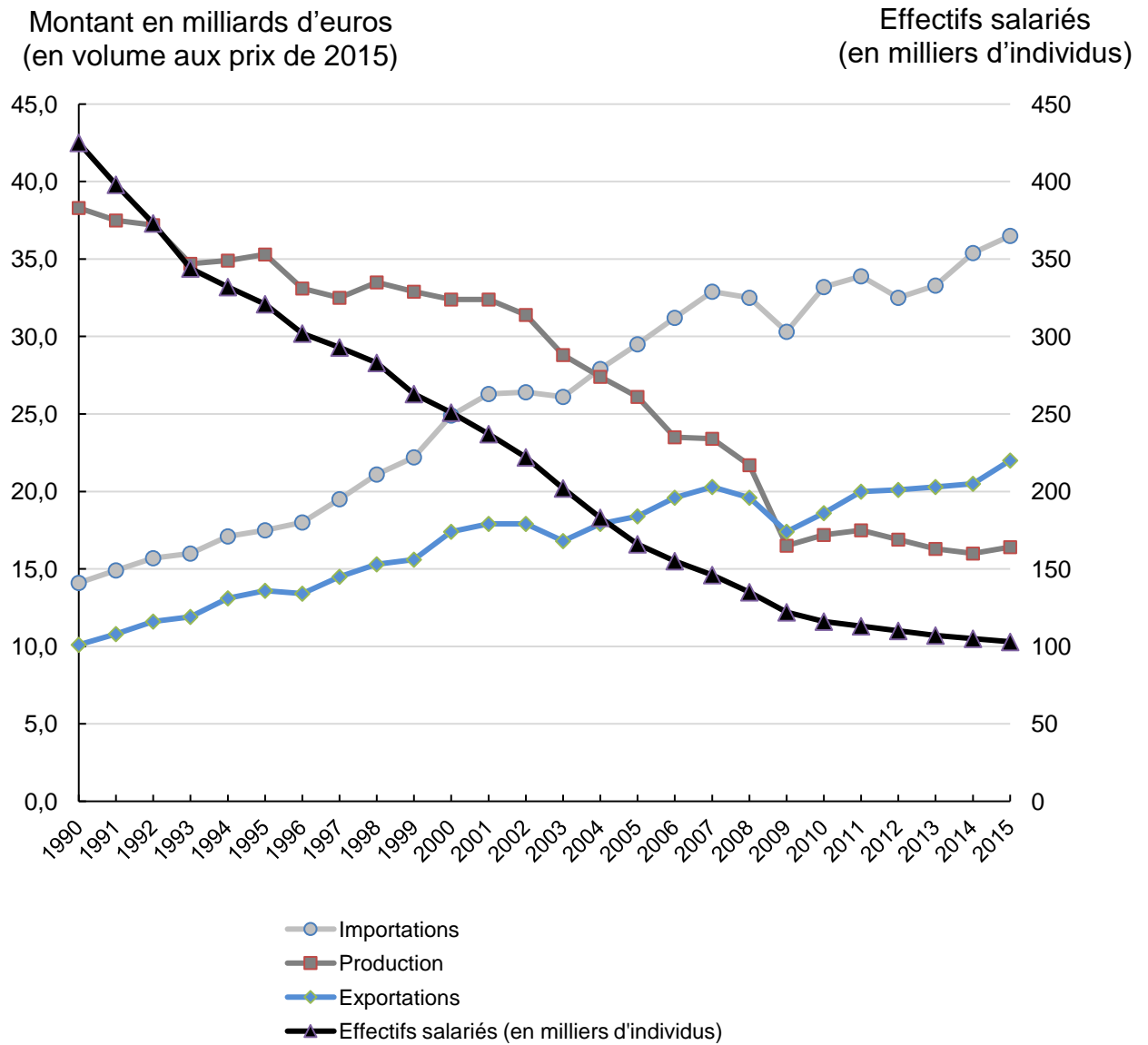


Source : Philippe FROCRAIN et Pierre-Noël GIRAUD, « L'évolution de l'emploi dans les secteurs exposés et abrités en France », *Economie et Statistique*, juillet 2018.

1 : Secteurs exposés et abrités : le secteur exposé produit des biens et des services pouvant être produits dans un pays et consommés dans un autre, alors que le secteur abrité produit pour satisfaire exclusivement la demande intérieure.

## DOCUMENT 4

### L'industrie textile en France entre 1990 et 2015



Source : INSEE, 2018.

Champ : branches de la fabrication textile, de l'industrie de l'habillement et de l'industrie du cuir et de la chaussure.

## Épreuve composée-Sujet A

*Cette épreuve comprend trois parties :*

*Partie 1 - Mobilisation des connaissances : il est demandé au candidat de répondre à la question en faisant appel à ses connaissances acquises dans le cadre du programme.*

*Partie 2 - Étude d'un document : il est demandé aux candidats de répondre aux questions en mobilisant ses connaissances acquises dans le cadre du programme et en adoptant une démarche méthodologique rigoureuse, de collecte et de traitement de l'information.*

*Partie 3 - Raisonnement s'appuyant sur un dossier documentaire : il est demandé au candidat de traiter le sujet :*

- en développant un raisonnement ;*
- en exploitant les documents du dossier ;*
- en faisant appel à ses connaissances personnelles ;*
- en composant une introduction, un développement, une conclusion.*

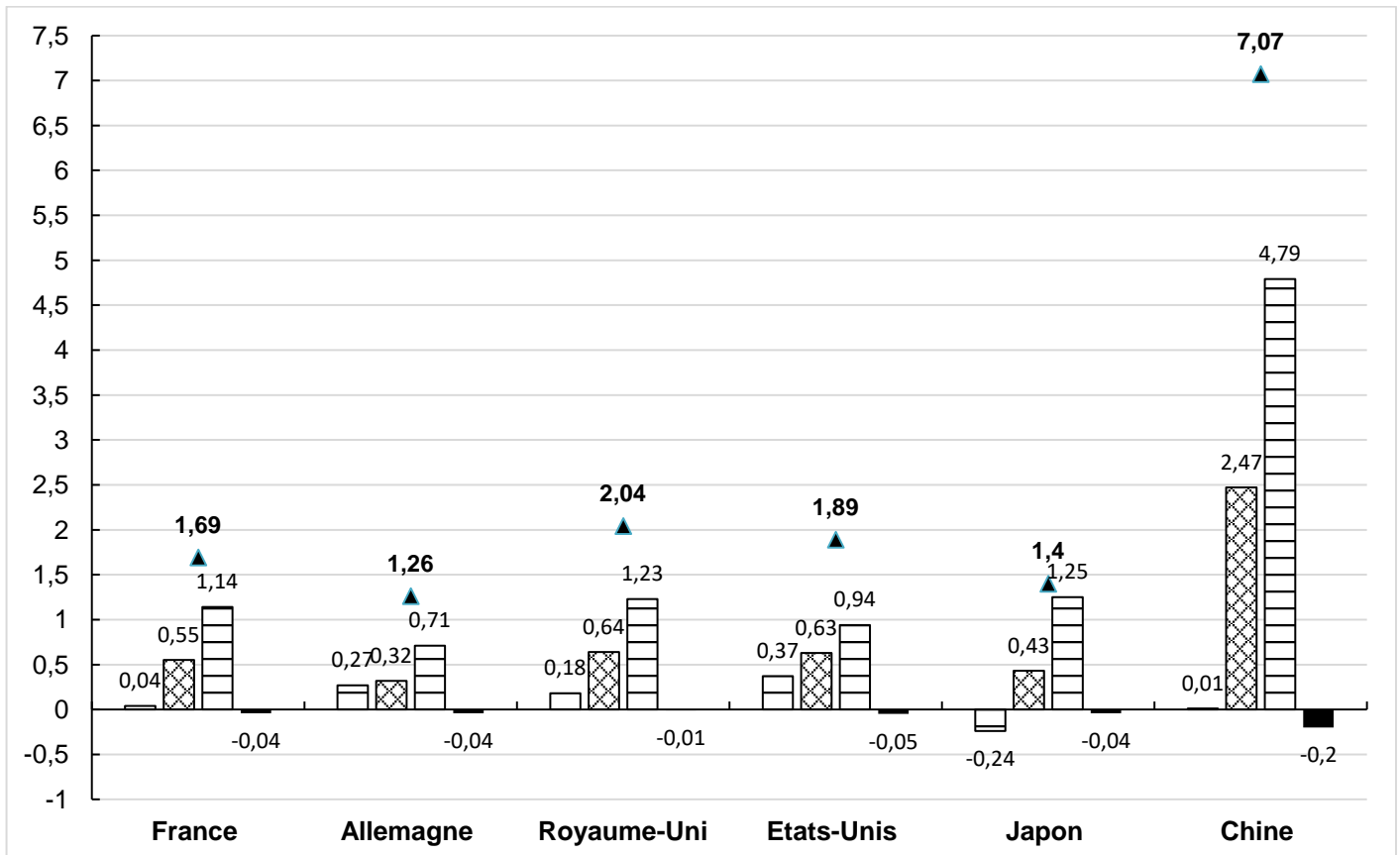
*Il sera tenu compte, dans la notation, de la clarté de l'expression et du soin apporté à la présentation.*

### **Première partie : Mobilisation des connaissances (4 points)**

Vous distinguerez les processus de massification scolaire et de démocratisation scolaire.

## Deuxième partie : Étude d'un document (6 points)

### Taux de croissance annuel moyen du PIB en volume (en %) et contribution à la croissance annuelle moyenne du PIB (en points de %) sur la période 2010-2025



☑ Population active<sup>1</sup>

▲ Taux de croissance annuel moyen du PIB

☒ Stock de capital

☐ Productivité du travail et du capital<sup>2</sup>

■ Efficacité énergétique<sup>3</sup>

Source : CEPII, 2020.

1 : Population active : correspond au volume du facteur travail.

2 : Productivité du travail et du capital : correspond à la productivité globale des facteurs.

3 : Efficacité énergétique : se définit comme le rapport entre une quantité de biens ou de services et l'énergie consacrée à leur obtention.

#### Questions :

1. Comparez les sources de la croissance du Japon et des Etats-Unis. (2 points)

2. A l'aide de vos connaissances et du document, montrez que la Productivité Globale des Facteurs constitue une source essentielle de la croissance économique. (4 points)



**Troisième partie : Raisonnement s'appuyant sur un dossier documentaire  
(10 points)**

*Cette partie comporte trois documents.*

**Sujet : A l'aide du dossier documentaire et de vos connaissances, vous montrerez qu'une approche en termes de classes sociales reste pertinente pour rendre compte de la société française actuelle.**

**DOCUMENT 1**

**La perception des classes sociales en France**

	<b>1982</b>	<b>1993</b>	<b>2001</b>	<b>2010</b>	<b>2015</b>
Avez-vous le sentiment d'appartenir à une classe sociale ? (part des réponses obtenues en %)					
<b>Oui</b>	63	58	54	65	65
<b>Non</b>	37	40	45	34	35
Laquelle ? (part de l'ensemble des réponses affirmatives à la première question en %)					
<b>Les classes moyennes</b>	31	39	51	58	58
<b>La classe ouvrière, les ouvriers</b>	33	19	17	9	6

Champ : Enquête menée par téléphone auprès d'un échantillon de 1504 personnes représentatif de la population de nationalité française de 18 ans et plus.

Source : TNS-SOFRES, 2016.

## DOCUMENT 2

Un premier débat porte sur la question du maintien d'une frontière entre les catégories populaires et les classes moyennes et supérieures. D'un côté, il faut souligner l'importance des transformations de la structure sociale et le brouillage des frontières entre classes qui en résulte. Une série de mutations a progressivement conduit à rompre le relatif isolement social des classes populaires. [...]

D'un autre côté, si la notion de classes populaires conserve toute sa pertinence, c'est que ces évolutions bien réelles ne sont pas synonymes d'une fusion avec les autres classes sociales. D'une part, le constat des mutations des styles de vie populaires ne signifie pas l'abolition de la distance avec ceux des autres groupes sociaux : ces derniers ne sont pas statiques et connaissent dans le même temps des évolutions, alimentées notamment par des logiques de distinction vis-à-vis des groupes occupant une position inférieure dans la hiérarchie sociale. Ce mécanisme, présent pour de nombreuses dimensions des styles de vie, est bien illustré par l'évolution des temps sociaux. Depuis les années 1980, les classes populaires ont en effet connu une diminution de leur temps de travail et une transformation des usages du temps libre, avec le développement des pratiques de sociabilité à domicile, auxquelles elles étaient auparavant rétives et qui étaient plutôt la marque des catégories supérieures. Dans le même temps, les cadres ont vu leur temps de travail augmenter et leurs sociabilités alimentaires se déplacer vers l'extérieur du logement. La distance avec les temps sociaux des classes populaires s'est donc métamorphosée, mais n'a pas disparu.

Source : Pierre GILBERT « Les nouvelles classes populaires », [www.laviedesidees.fr](http://www.laviedesidees.fr),  
16/11/2016.

### DOCUMENT 3

Les groupes sociaux occupent des places distinctes dans l'espace, à l'image des distances et des oppositions qui les définissent socialement. Les beaux quartiers s'opposent aux quartiers populaires, et les uns et les autres aux quartiers à la configuration sociale moins tranchée où dominent les classes moyennes. L'argent permet aux familles de l'aristocratie et de la bourgeoisie de s'approprier les plus beaux espaces, puis de traduire les distances sociales en distances spatiales au point que la position occupée dans l'espace urbain devient l'expression spatiale de la position occupée dans la société. [...] A Paris comme ailleurs, les classes sociales occupent des quartiers différents, à l'image des distances et des oppositions qui les définissent socialement.

[...]

Le pouvoir économique et social est donc aussi un pouvoir sur l'espace : ceux qui concentrent toutes les formes de richesse disposent de moyens financiers leur permettant de résider où bon leur semble. Et ils choisissent de manière systématique de se joindre à leurs semblables dans des espaces qui ont été créés par eux et pour eux, et dont ils détiennent le monopole. L'entre-soi résidentiel favorise les réseaux de solidarité et d'échange [...]. Les relations quotidiennes [...] favorisent les amitiés et les amours de façon suffisamment endogamique<sup>1</sup> pour assurer la reproduction des privilèges au sein des grandes familles fortunées.

Source : Monique PINÇON-CHARLOT, Michel PINÇON, Etienne LECROART,  
*Panique dans le 16<sup>ème</sup>*, 2017.

1 : endogamique : l'endogamie est observable dans les sociétés ou les milieux sociaux où l'on choisit son partenaire (ami, conjoint) à l'intérieur de son groupe d'appartenance.

## Épreuve composée-Sujet B

*Cette épreuve comprend trois parties :*

*Partie 1 - Mobilisation des connaissances : il est demandé au candidat de répondre à la question en faisant appel à ses connaissances acquises dans le cadre du programme.*

*Partie 2 - Étude d'un document : il est demandé aux candidats de répondre aux questions en mobilisant ses connaissances acquises dans le cadre du programme et en adoptant une démarche méthodologique rigoureuse, de collecte et de traitement de l'information.*

*Partie 3 - Raisonnement s'appuyant sur un dossier documentaire : il est demandé au candidat de traiter le sujet :*

- en développant un raisonnement ;*
- en exploitant les documents du dossier ;*
- en faisant appel à ses connaissances personnelles ;*
- en composant une introduction, un développement, une conclusion.*

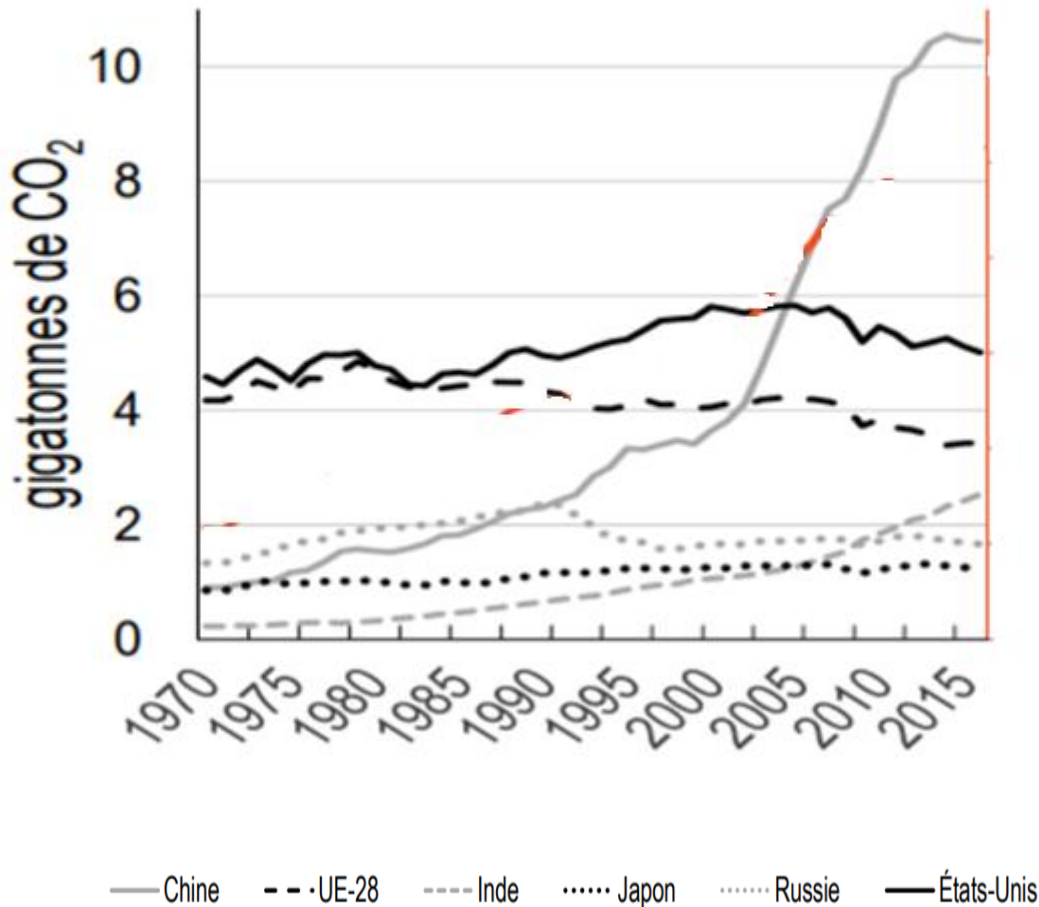
*Il sera tenu compte, dans la notation, de la clarté de l'expression et du soin apporté à la présentation.*

### **Première partie : Mobilisation des connaissances (4 points)**

A partir de l'exemple des droits de propriété, montrez comment les institutions influent sur la croissance économique.

Deuxième partie : Étude d'un document (6 points)

Évolution des émissions de CO<sub>2</sub> en gigatonnes (milliards de tonnes), de 1970 à 2015.



Source : CEPII, Base de données EDGAR (base de données sur les émissions de gaz à effet de serre) 2018.

Questions :

1. Comparez l'évolution des émissions de CO<sub>2</sub> de la Chine et de l'Union Européenne à 28 entre 1970 et 2015. (2 points)
2. À l'aide du document et de vos connaissances, présentez deux instruments mis en œuvre par les pouvoirs publics permettant d'expliquer l'évolution des émissions de CO<sub>2</sub> dans l'UE à 28. (4 points)

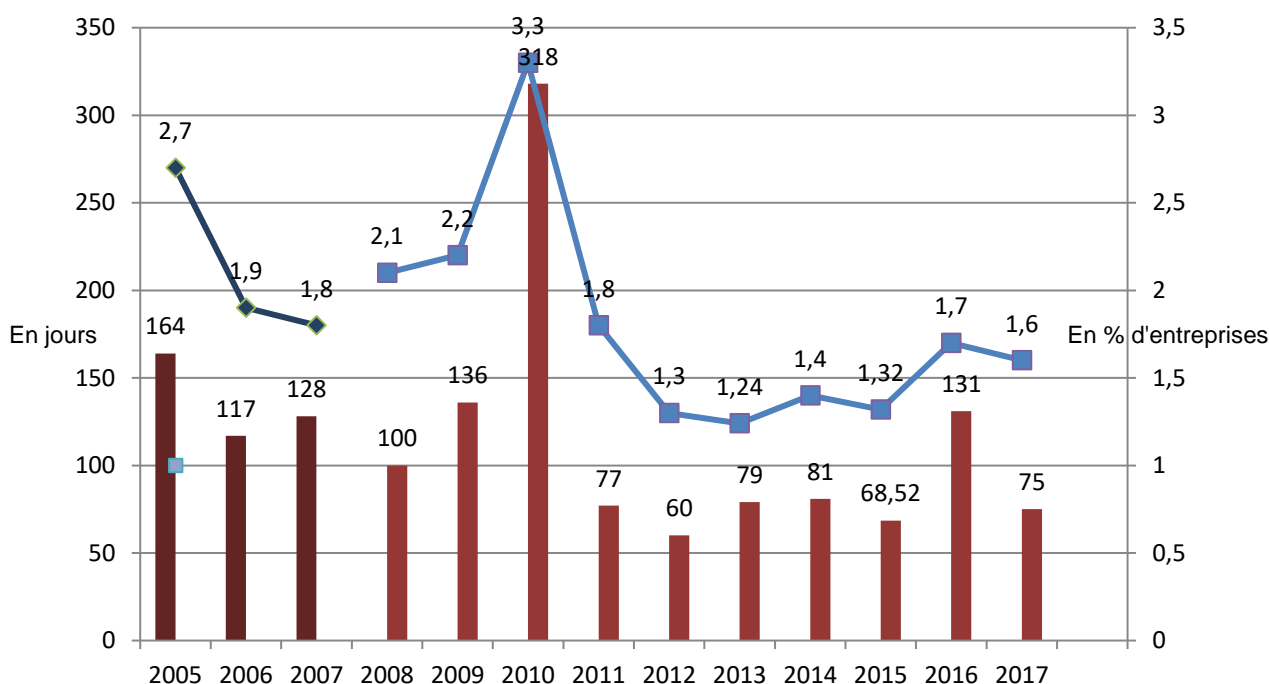
### Troisième partie : Raisonnement s'appuyant sur un dossier documentaire (10 points)

Cette partie comporte trois documents.

Sujet : À l'aide de vos connaissances et du dossier documentaire, vous montrerez que les objets de l'action collective se sont transformés.

#### DOCUMENT 1

Entreprises ayant déclaré au moins une grève et nombre de jours de grèves pour 1 000 salariés de 2005 à 2017<sup>1</sup>  
(en jours et en % d'entreprises)



Lecture : en 2017, 1,6 % des entreprises ont connu au moins une grève dans l'entreprise ou l'un de ses établissements et le nombre de journées non travaillées pour fait de grève rapporté aux effectifs salariés équivaut à 75 jours pour 1 000 salariés.

Source : DARES, 2019.

1 : Ce graphique présente une rupture de série : à partir des données 2008, la pondération de l'enquête a été revue.

## DOCUMENT 2

Le 17 novembre 2018, au plus fort d'une mobilisation qui depuis n'a fait que décroître, 287 700 personnes sont descendues dans les rues et sur les ronds-points pour rallier les « gilets jaunes ». Parallèlement à ce mouvement social notable, [...] 2,7 millions d'internautes s'inscrivaient sur le groupe Facebook « Compteur officiel de gilets jaunes », dont la fonction était de recenser les forces en présence. Commençons donc par souligner une évidence : avant d'être un mouvement d'occupation physique des ronds-points provinciaux et des grandes avenues parisiennes, les « gilets jaunes » sont d'abord un phénomène numérique. [...]

Depuis sa naissance médiatique au cours de la première moitié du mois d'octobre 2018, ce mouvement a été présenté comme une éruption sociale à la fois inédite et spontanée : un collectif citoyen dont l'absence revendiquée de dirigeants, le refus ostensible de toute coordination partisane et l'évolution constante des revendications rendraient par nature impossible ou biaisée toute tentative d'en identifier la coloration politique. [...]

Tout commence le 29 mai 2018 quand Priscillia Ludosky, une ancienne employée de banque devenue auto-entrepreneuse dans la vente de produits cosmétiques, crée sur la plateforme change.org une pétition en ligne qu'elle intitule : « Pour une Baisse des Prix du Carburant à la Pompe ! »

Source : Roman BORNSTEIN, « En immersion numérique avec les « Gilets jaunes » », *Fondation Jean Jaurès*, 2019.

## DOCUMENT 3

Des milliers d'élèves et d'étudiants se sont réunis à Sydney, en Australie, lors d'une marche pour le climat. Les rassemblements organisés dans de nombreuses villes à travers le monde ce week-end s'inscrivent dans le cadre d'une journée de mobilisation massive à l'échelle mondiale autour de la crise climatique. [...]

Afin de ne pas dépasser les 1,5 °C de réchauffement climatique, les scientifiques ont recommandé une diminution de 45 % des gaz à effets de serre d'ici 2030 et de 100 % d'ici 2050. Au-delà de cette limite, les conséquences seraient dramatiques : pénuries alimentaires catastrophiques, disparition des récifs coralliens, aggravation des inondations, des feux de forêt et des événements météorologiques extrêmes. [...]

Le mouvement a été comparé à d'autres mouvements sociaux plus anciens, notamment ceux pour le vote des femmes, l'abolition de la ségrégation raciale, les droits des homosexuels et les manifestations contre la guerre du Vietnam, pour ne citer qu'eux.

Source : Laura PARKER, « Dans le monde entier, la jeunesse fait grève pour le climat », *National Geographic*, septembre 2019.

# COURS PARTICULIERS



## COURS SES A DOMICILE

- Une sélection exigeante de nos enseignants
- Cours particuliers adaptés à tous les niveaux
- Cours sans engagement de durée
- Changement de professeur sans frais

 [Cours en SES](#)



## COURS SES EN LIGNE

- La liberté, l'efficacité et un soutien scolaire innovant
- Apprentissage dynamique et complet
- Cours bienveillants et experts
- Un espace parent disponible sur mobile et sur ordinateur

 [Professeur de SES en ligne](#)